

桃園市 108 學年度國民中小學教師素養導向優良教學示例獎勵計畫

課程活動設計

壹、課程設計理念

社會領域的主要教育功能為傳遞文化與制度，培養探究、參與、實踐、反思及創新的態度與能力；以人文與社會科學相關知識為基礎，循序發展，透過不同主題或形式的探究與實作活動，強調根植於生活世界的體驗與思辨，兼顧知識內容、情意、態度與實踐能力。社會領域的「學習表現」包含認知歷程、情意態度與技能行動。國民小學教育階段的學習內容則在闡釋社會領域是統整有關自我、他人、環境之間相互產生關聯的知識。

課程發想：設計合乎十二年國教課程綱要的生活情境脈絡，以國際志工要回到學校參與親職教育日為發想，在旅途中，國際志工卻回到了 200 年前的台灣，學生必須運用這節課所學到的交通工具，協助國際志工回到現代，安全抵達學校。

課程設計：本課程配合課程單元內容，加上延伸自編故事主題式課程，進行探究與實作，引導學生解決生活情境中的問題，也透過素養導向教學課程方案，推廣科技融入教學之應用。

課程規劃：規劃三個學習任務，先認識早期家鄉的交通工具，接著會使用學習策略 T 圖進行交通工具的分類，最後進行水路運輸大進擊任務。透過活動，瞭解早期交通由人力、獸力、風力、水力，慢慢發展出水上和陸上交通工具，交通工具的發展是隨著自然與人文環境改變所產生的生活現象。

課程進行：利用簡報及邀請卡，以說故事的方式引起動機，採取異質性分組合作學習方式，輔以科技融入教學、問思教學、問題導向學習、探索學習、互動學習，教師透過引導及科技輔助，讓學生展現認知、情意、技能的問題解決素養。

科技融入教學：以平板、觸屏與 LoiLoNote 軟體融入課程，運用資訊媒材，進行以學生為主體的互動式教學，增進學習動機及成效。

課程評量方式

學習對象：四年級

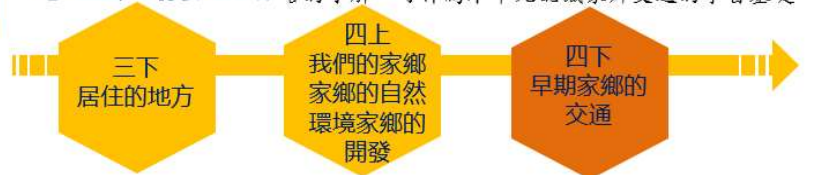
活動名稱	階段	評量方式
認識早期的交通工具	形成性評量	口頭評量
分類早期的交通型態	形成性評量	實作評量
水路運輸大進擊	總結性評量	實作評量、口頭評量

貳、課程架構

課程學習脈絡

學生先備知識

學生於三、四年級已經對家鄉的生活設施與地形有概略的了解，可作為本單元認識家鄉交通的學習基礎。



引起動機

國際志工 Kelby 穿越到早期台灣的故事。

課前準備

請學生在課前預習

發展活動

關卡1：認識早期的交通型態

討論各種早期交通方式，並學生所提到的運輸方式運用觸屏將圖片展示出來。

關卡2：分類早期的交通型態

運用 LoiLoNote，將 T 圖和六~八張早期水上和陸上運輸方式的相關圖片發送給學生，請各組分類

總結活動

交通工具的選擇會受到自然與人文環境影響。

關卡3：水路運輸大進擊

運用 LoiLoNote，將地圖發送給學生，請各組將路線畫出來，並將交通工具標示出來。

參、課程內容

領域/科目	國小社會領域	設計者	楓樹國小房瑞美
實施年級	四年級	總節數	共 1 節，40 分鐘
單元名稱	四下 家鄉的交通：早期的交通型態與影響		
教材來源	南一版國民小學社會領域，第四冊。		
教學資源	學生筆記、簡報、平板、觸屏		

設計依據

學習重點	學習表現	1a-II-2 分辨社會事物的類別或先後順序。 2a-II-1 關注居住地方社會事物與環境的互動、差異與變遷等問題。 3d-II-3 將問題解決的過程與結果，進行報告分享或實作展演。	核心素養	社-E-A2 敏覺居住地方的社會、自然與人文環境變遷，關注生活問題及其影響，並思考解決方法。
	學習內容	Ab-II-1 居民的生活方式與空間利用，和其居住地方的自然、人文環境相互影響。		

學習目標	<ol style="list-style-type: none"> 1. 小組合作探究早期交通型態與自然環境間的相互影響，並覺察居民活動範圍會受到交通型態的限制。 2. 製作 T 圖區分陸上與水上的運輸工具。 3. 小組合作將交通運輸方式的討論結果，進行展示及發表。
------	---

教學研究

教材分析	從家鄉早期陸上和水上運輸的方式，瞭解早期陸上交通運輸由人力、獸力，慢慢發展出其他運輸工具；水上運輸藉由風力運行，視距離遠近，採取的工具也不同，整理出早期運輸的方式，以銜接早期運輸的特色與發展過程。
學生先備經驗	學生於三、四年級已經對家鄉的生活設施與地形有概略的了解，可作為本單元認識家鄉早期與現代交通的學習基礎。

教學活動設計

教學活動內容及實施方式	時間	評量/備註
-------------	----	-------

壹、引起動機

【故事】：

國際志工 Kelby 想要參加楓樹國小的親職教育日，結果展開了一段奇幻旅程。

Kelby：大家好，我是國際志工 Kelby，好久不見。聽說楓樹國小的親職教育日就要到了。感謝你們的熱情邀約，我現在就要搭乘飛機前往台灣，等我喔！



Kelby 在飛機上睡著了，一覺醒來，他竟然坐在一棵大榕樹下。桃園國際機場不見了，建築物也不見了！他感到非常害怕，不知道自己身在何處。這時候，有一隻小精靈從他身後飛了出來。

小精靈告訴他：你現在是在 200 多年前的台灣。你要回到現代，找到楓樹國小，就必須靠著這張地圖。但你必須先通過兩個關卡，我才能將地圖送給你！

我們來幫助 Kelby 回到現代吧！



貳、發展活動

一、活動①：認識早期的交通工具

1. 提問：Kelby 到了 200 多年前的台灣，會發現當時的人們可能運用哪些交通方式或工具到達目的地？

關卡一：認識早期的交通工具

Kelby 到了 200 多年前的台灣，會發現當時的人們可能運用哪些交通方式或工具到達目的地？



B 楓樹



5 分鐘

教師將故事的簡報和影片，事先準備好在平板中。

5 分鐘

8 分鐘

【形成性評量】

口頭評量：能說出早期的交通工具與使用方式。

- 可能的答案：肩挑、揹負、轎子、板車、臺車、三輪車、帆船、竹筏、牛車、騎馬……
- 將學生所提到的交通工具圖片展示於觸屏上。

二、活動②：分類早期的交通型態

〈一〉學習任務

教師運用 LoiloNote，將 T 圖(如下表)發送給學生，請學生將交通工具依據陸上和水上進行分類。

陸上		水上	
人力	獸力	人力	風力
A 揹負 B 流籠 C 轎子 D 帆船 E 三輪車 F 臺車 G 肩挑 H 牛車 I 竹筏 J 小船 K 人力車 (其他交通工具寫國字)			

3 分鐘

〈二〉小組討論與實作

- 學生將交通工具的代碼填入表中。若有其他交通工具，也寫入圖中。

陸上		水上	
人力	獸力	人力	風力



藍頭(填英文代號)
 A 揹負 B 流籠 C 轎子 D 帆船 E 三輪車 F 臺車 G 肩挑 H 牛車 I 竹筏 J 小船 K 人力車 其它
(寫國字)

12 分鐘

- 學生將分類結果繳交至 LoiloNote 的資料盒。

〈三〉小組發表

展示學生的分類結果，並請學生進行發表。

三、活動③：水陸運輸大進擊

〈一〉學習任務

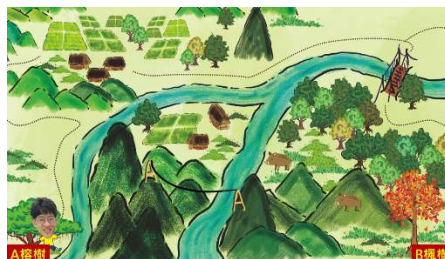
請幫 Kelby 想一想，要運用哪些交通工具才能從榕樹到楓香？讓他順利去參加楓樹國小的親職教育日。

關卡三:水陸運輸大進擊

• 請幫 Kelby 想一想，要運用哪些交通工具才能從榕樹到楓香？讓他順利去參加楓樹國小的親職教育日。



B 楓樹



7 分鐘

【總結性評量】

實作評量：完成地圖。

口頭評量：發

〈二〉小組討論與實作

1. 教師運用 LoiLoNote，將地圖發送給學生。各組將路線畫出來，並註明使用的交通工具。
2. 學生將討論後畫出的路線圖繳交至 LoiLoNote 的資料盒。

〈三〉小組發表

1. 學生觀察各組路線圖，討論路線與交通工具選用的差異。
2. 請學生進行發表。

參、總結活動

1. 學生思考早期交通型態的特色。
2. 學生發現交通工具的選擇會受到自然環境影響。另外，早期交通花費的時間較長，居民生活範圍多受限在居住地附近，有時須交替使用不同的交通工具才能抵達目的地。
3. 回家作業：完成習作第 8 頁。

表，能說明早期交通型態對生活的影響及路線規劃的考量因素。

實作評量：完成習作

肆、課堂教學歷程



1. 引起動機：使用觸屏呈現自編故事-邀請國際志工參加學校親職教育日



2. 故事的主角國際志工準備出發旅程。



3. 活動一：國際志工遭遇情境中的第一關卡。



4. 教師進行提問：問思教學與討論。



5. 教師於行間走動與學生互動。



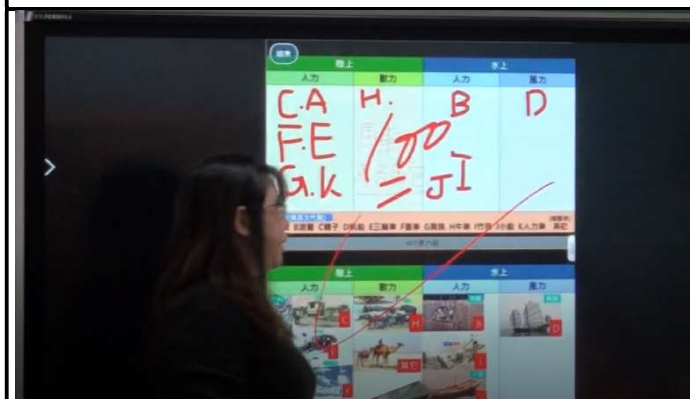
6. 活動二:運用平板,以T圖和代號進行交通工具分類。



7. 小組合作學習,進行交通工具的分類。



8. 小組合作學習,共同完成T圖。



9. 教師即時以平板進行形成性評量-分析各小組平板傳回之畫面。



10. 教師以觸屏展示各組回傳之結果,分析差異性。



11. 活動三:教師以平板派予學生任務,進行地圖規劃之討論。



12. 小組合作學習,學生以所學之概念,解決課程情境中的交通問題。



13. 教師進行行間巡視走動與指導。



14. 教師以觸屏展示各小組傳回之結果，並讓各小組進行口頭發表。

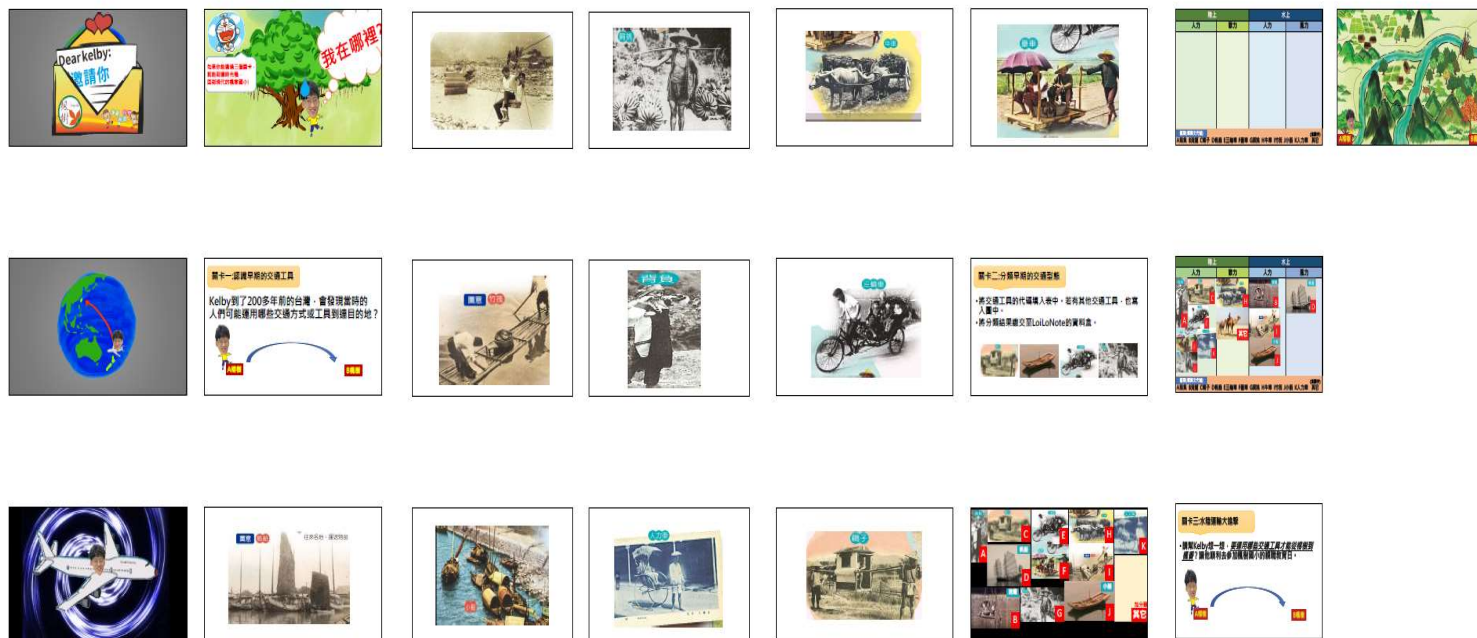


15. 教師以觸屏展示各小組傳回之結果，並讓各小組進行口頭發表。



16. 總結活動:課程內容統整與歸納。

伍、授課簡報



陸、同儕專業回饋與建議

1. 小組合作很有默契!全班學生參予度非常高,是有效的教學。課堂教學方案和設計,的確感覺共備的重要性。課程內容非常符合課綱精神。

2. 社會領域本來就是非常活的，跟生活息息相關，所以學生有很多的創意，在生活課程到社會領域都可以很盡情的發展。教學是教學生學習的方法，給予學生探索未知學習的動力。
3. 平板是一個輔助工具，不是主要目的，最重要回到課程的本質裡，教課者在課程設計上面，依據學生的需要和課程的目標設計課程，這是一堂有效的教學，讓學生快樂的學習。
4. 觀課重點合作學習和解決問題這兩個部分。在授課老師的引導下，發派任務都能充分去進行討論及回答問題，並回傳老師要的東西到觸屏上，在發派任務教學的重點都有達到的。
5. 輪流分工，積極參予討論。學生在課程設計之下，達到學習成效。
6. 老師帶領的班級經營非常溫馨，班級的氣氛非常友好。
7. 獎勵貼紙能提醒回答的動機。輪流合作，小組領導者會提醒其他學員正確的方向，另外學生會用創意及詼諧的話語，完成討論內容。
8. 會分工及輪流操作，分享時也是全員到台上分享的組別，學生參予度都是非常高的。
9. 討論上很有創意的，討論不同的方式完成課程內容，分享的時候，將平板先做到鎖屏的動作，讓學生能專注聆聽分享的內容。

參與觀課議課人員	
專家學者	校內教師
林瑞錫校長(國教輔導團國小組總召集人)	陳彥慈
林惠枝校長(國小英語輔導團副召集人)	林穎萱
余錦屏校長(海洋教育議題輔導團副召集人)	江祝慧
張雅筑校長(桃園市龍壽國小校長)	陳秀鳳
	洪柔齋

教學影片網址連結

20 分 鐘精 華版 影片	https://drive.google.com/file/d/1lCejC9dbVudt6qXLAzHpNtzLmvtOTZ5A/view?usp=sharing
一節 課完 整版 影片	https://drive.google.com/file/d/1iVr0t083WP6AzrNADKJKikYkxQjUsiL1/view?usp=drivesdk