



110學年國中工作圈 素養導向評量與命題工作坊



素養導向評量的意義

期望透過適當的評量引導和落實，

以培養學生的核心素養與學科素養。



素養導向評量的目的

引導素養導向的教學設計。

由知識、能力到素養

例：孟子·生於憂患，死於安樂。一文當中的字詞、文意、典故等。

知識？

例：從孟子·生於憂患，死於安樂理解議論文本的寫作技巧。

例：能夠將以上的議論文或是讀本技巧運用於生活當中。

素養？

學科知識

語文的**專業知識**，例如字詞的寫法、用法、國學常識

學科能力

使用知識的能力：包括理解字詞、句意、推理找出訊息、理解、類推、解釋（詮釋）的能力

能力？

學科素養

在真實的情境中，使用能力，進行反思或是**解決問題**



由知識、能力到素養

知能先行 素養後從

學科知識

學科能力

學科素養



WHAT

1. 文學性取材+學科素養

素養導向評量命題特色

2. 跨領域取材+核心素養

3. 生活情境+學科情境+解決問題

HOW

素養導向命題的檢核



我們的設題真的能考出想考的能力嗎？

所有放進題目的資訊是輔助還是干擾？

解題需要的是學科能力還是生活經驗？

素養導向命題的檢核參考面向

(修改自許育健教授)

基礎命題原則

1. 明確的評點

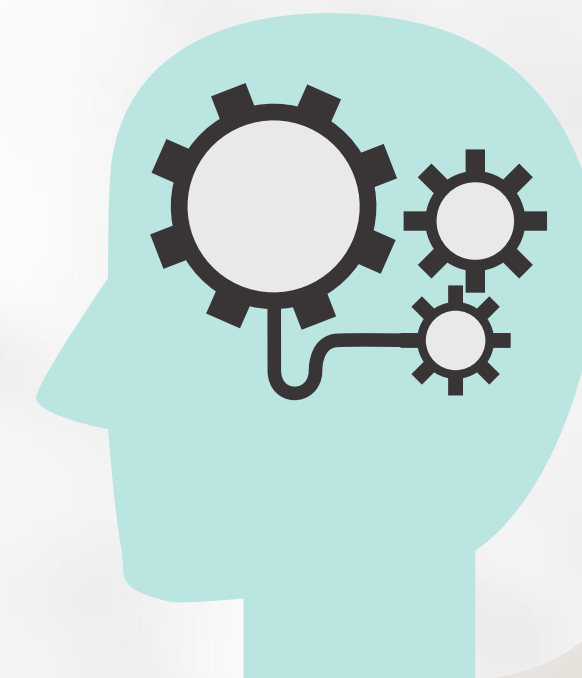
2. 完整的語境 (學科情境、生活情境)

3. 問題的解決

4. 多元的題型

5. 創新的展現

命題加分展現



1. 明確的評點

✓ 評點

✓ 語境

✓ 問題解決

下列文句**用語何者最恰當**？

原試題

- (A) 他在信中表達自己對母親雋永的思念，寸草春暉的想法表露無遺
- (B) 旅遊展開幕，祭出特價優惠，一時人潮聚集、汗牛充棟，熱鬧極了
- (C) 妹妹考試時寫考卷總是反覆檢查，不忍卒睹，撐到最後一秒才交卷
- (D) 朋友落難，他不幫朋友澄清謠言，反而怨天尤人地說對方的壞話

下列文句「」中的**成語**，何者使用**最恰當**？（109年桃連區試模擬第16題）

修改後

- (A) 他在信中表達自己對母親雋永的思念，「**寸草春暉**」的想法表露無遺
- (B) 旅遊展開幕，祭出特價優惠，一時人潮聚集，「**汗牛充棟**」，熱鬧極了
- (C) 妹妹考試時寫考卷總是反覆檢查，「**不忍卒睹**」，撐到最後一秒才交卷
- (D) 朋友落難，他不幫朋友澄清謠言，反而「**怨天尤人**」地說對方的壞話

2. 完整的語境

✓ 評點

✓ 語境

✓ 問題解決

關於題辭，下列何者適用於祝賀搬遷？

- (A) 眾望所歸
- (B) 椿萱並茂
- (C) 德必有鄰
- (D) 松鶴遐齡

原試題

右圖為一則群組對話，美環將要參加小興在新家舉辦的聚會，並希望先以訊息祝賀。根據對話的脈絡，則下列哪一個賀詞最為合適？

(109年桃連區試模擬第1題)

- (A) 眾望所歸 (B) 椿萱並茂
- (C) 德必有鄰 (D) 松鶴遐齡

99九〇三班 (30)

小興
各位同學，我搬家剛忙完，好一陣子沒跟大家約了。這星期日，到我新家聚聚如何？

阿呆
這禮拜我剛好有事，我們下次約！先祝賀你喬遷之喜啊！

小遇
我可以去囉！祝你喜遷新居！

參加+1

祝 _____

修改後

3. 問題的解決



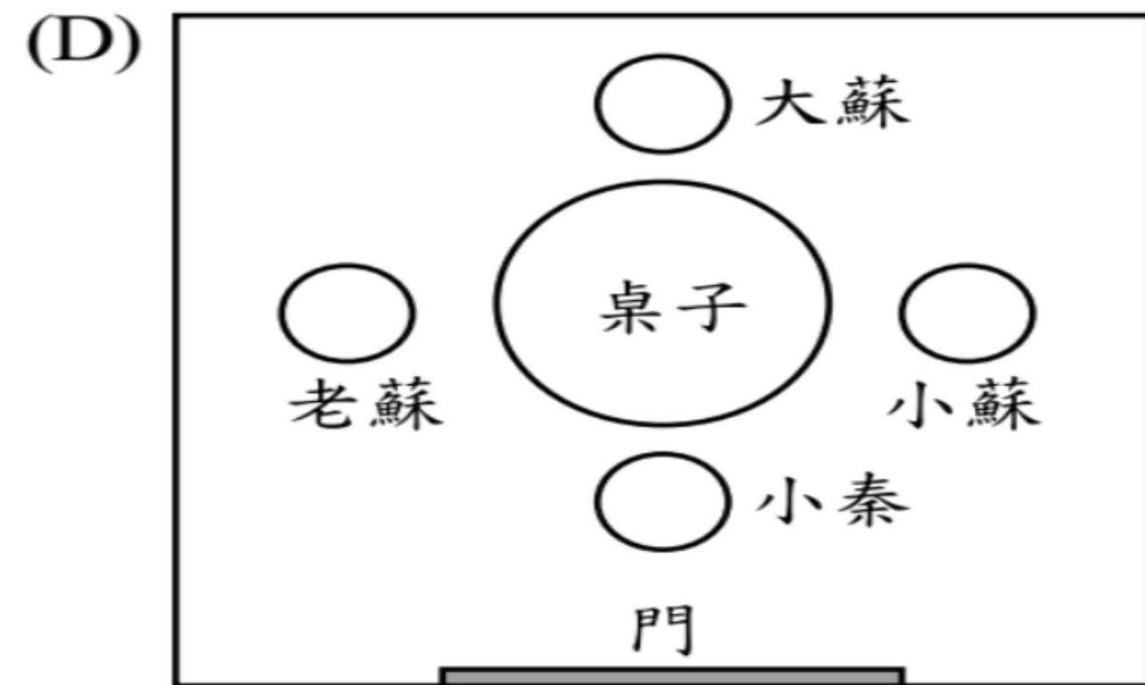
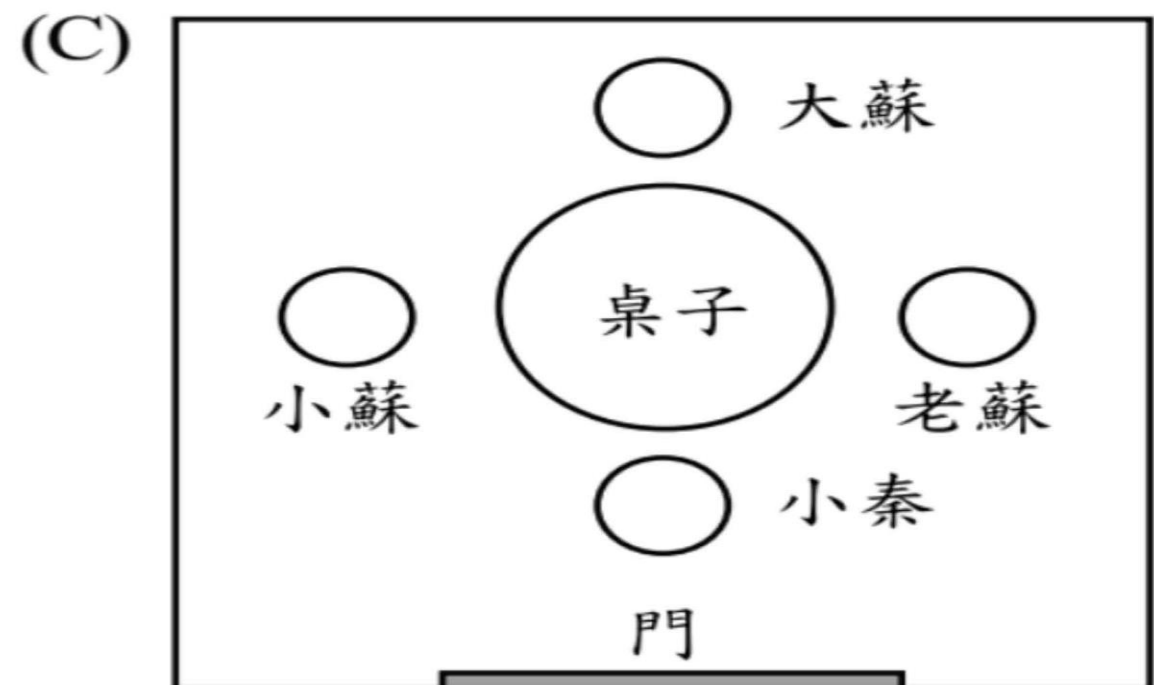
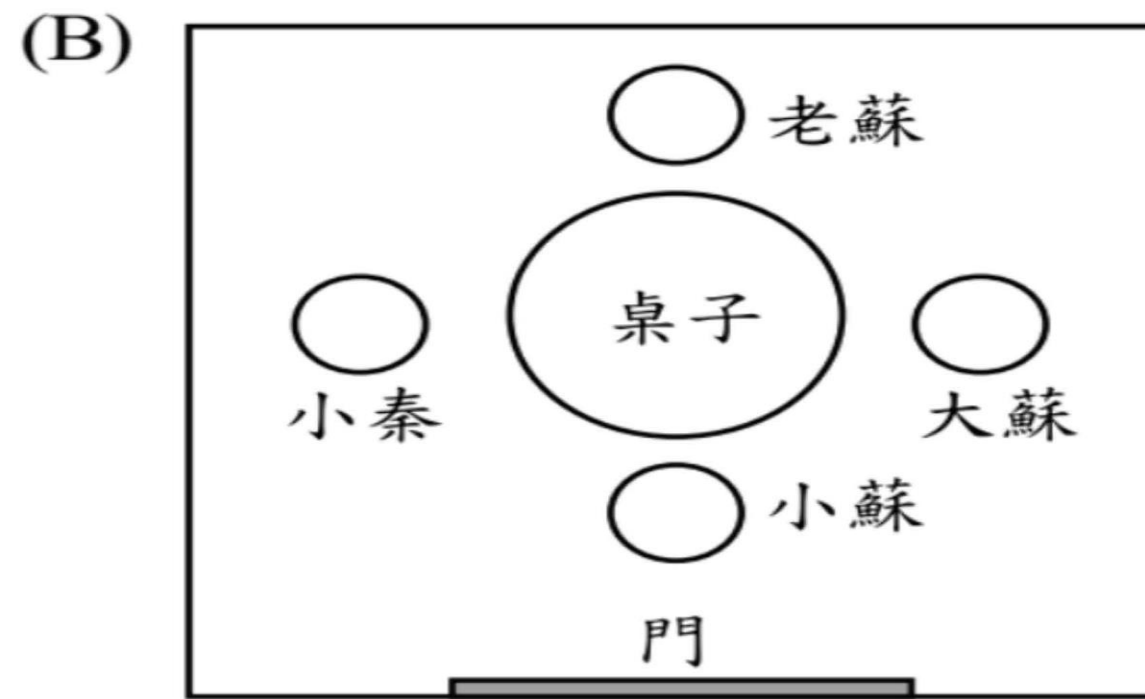
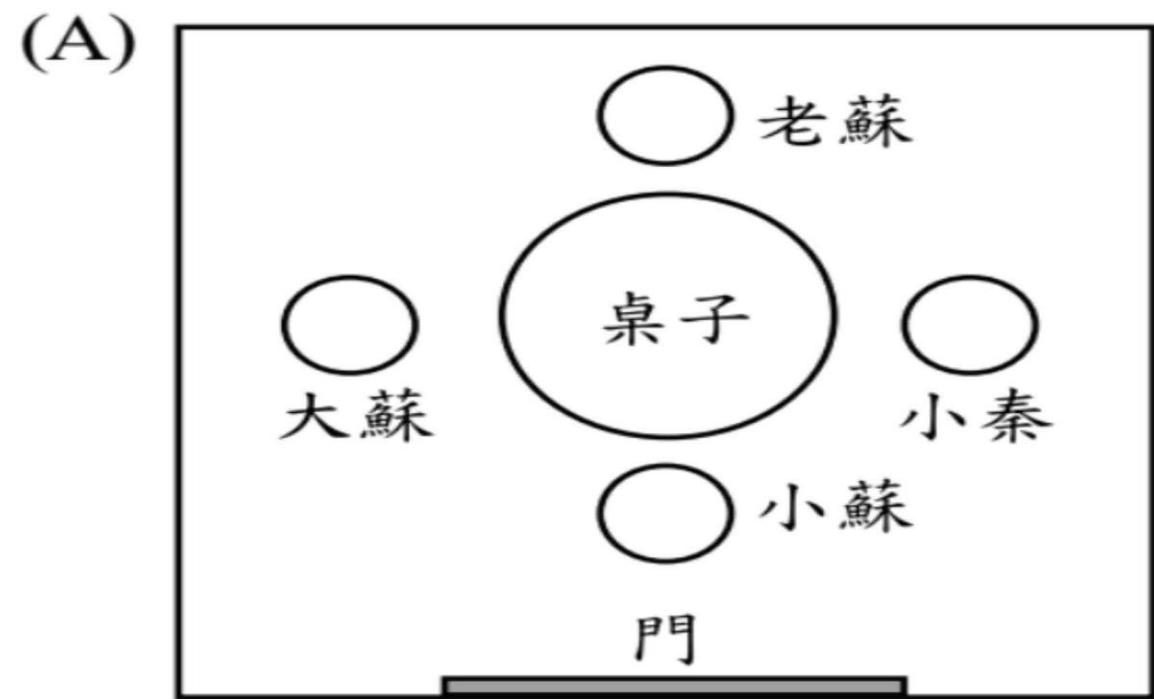
「許多科技大廠致力發展AI產業，但在支援中文化系統卻遇到困難。原因是中文的同音異字令語音辨識難度增加，而中文常與外語混用，以及次文化用語等都成為系統干擾。」

根據這段文字，下列文句**語音辨識錯誤的原因**，何者未被提及？

- (A) 他是個勢利眼 → 他是個視力眼
- (B) 他在床上睡著了 → 他在船上睡著了
- (C) 班導要求按時交作業 → 扳倒要求按時交作業
- (D) Facebook的用戶眾多 → 非死不可的用戶眾多（110年國中會考）

4. 多元的題型

「宋朝根據房門的位置來確定座次貴賤。面向房門的座位最尊貴，若無長輩就讓它空著。長輩左手的那邊是主人位，右手邊是客人位，長輩對面是副陪的位置，坐在那裡方便傳菜斟酒。」小秦到朋友大蘇家作客，爸爸老蘇和弟弟小蘇同席，下列圖示座次，何者最符合這段文字的敘述？



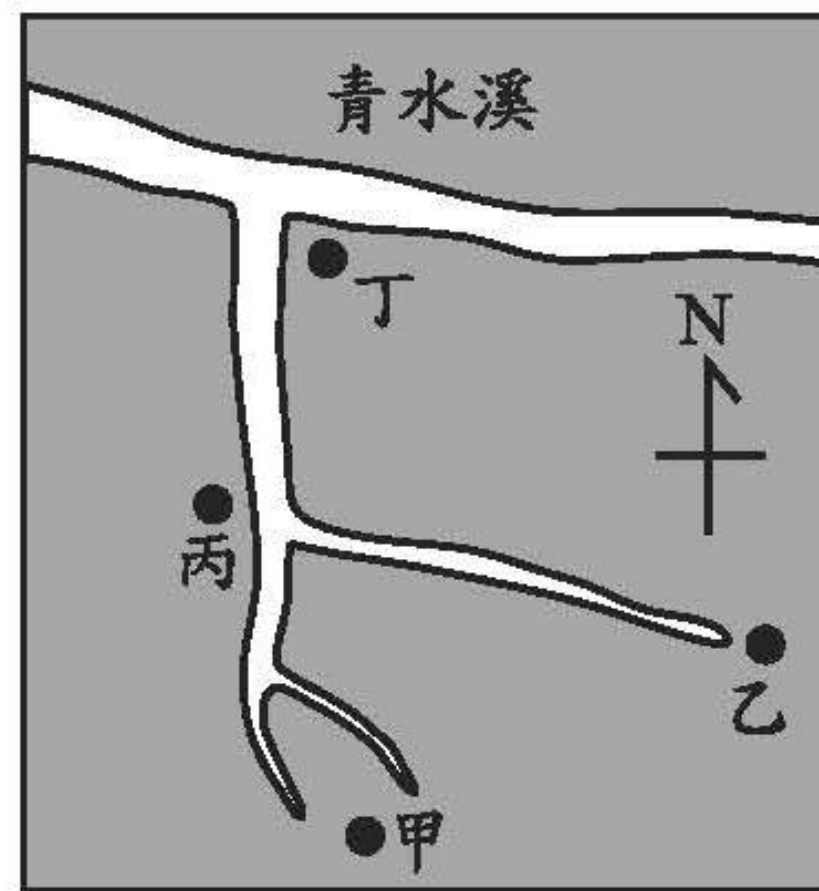
4. 多元的題型

20.

藍水溪是青水溪最大的支流，它有三條支流，最大支流瓦里蘭溪發源自初雲風景區，上、下游海拔落差達1500公尺，由東向西行，沿路形成乾坤峽谷等特殊景點，溪水來到日月鎮 光明里，匯進藍水溪。另兩條支流皆發源於高土山北麓，在依蘇坪相匯。洛瑪颱風之後，沿瓦里蘭溪河谷，多處著名觀光景點被強大洪水更動了原貌，著名的乾坤峽谷也被沖毀變形。

右圖顯示藍水溪及其支流的位置。根據上述文字，圖中甲～丁的標示何者正確？

- (A) 甲：初雲風景區
- (B) 乙：高土山
- (C) 丙：光明里
- (D) 丁：依蘇坪



5. 創新的展現

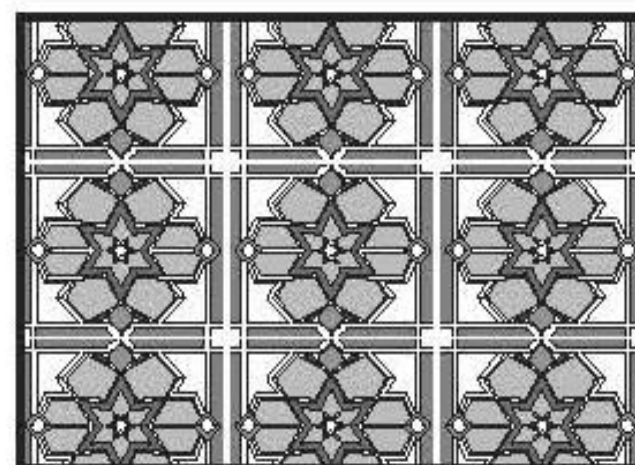
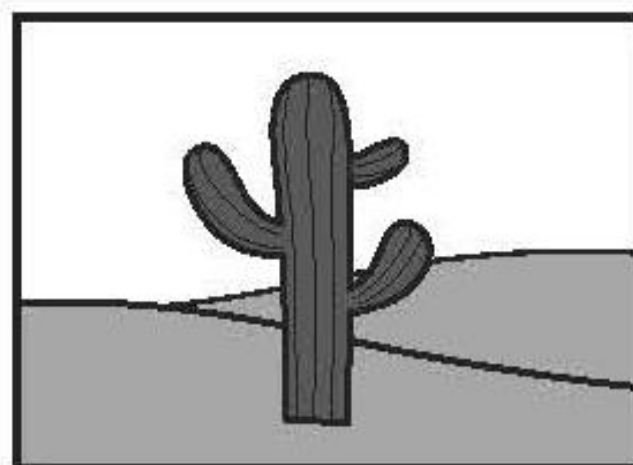
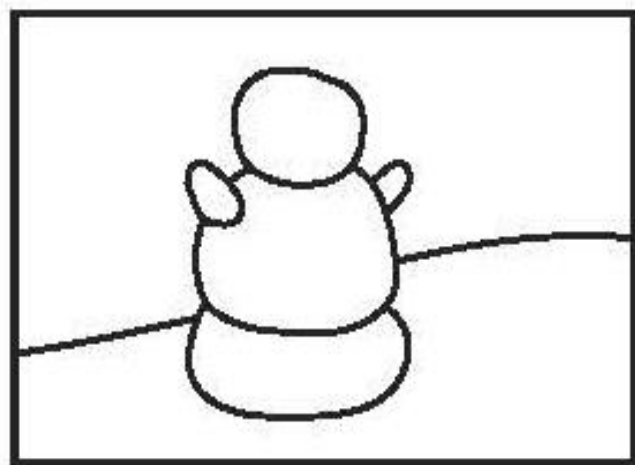
3. 這是某相機使用說明書的一部分：

對於以下主體，可能無法成功自動對焦：

- ◆ 與背景色彩相近的主體
- ◆ 自動對焦點同時覆蓋遠近主體
- ◆ 重複的圖案

根據以上說明，這臺相機在相同的設定下，下列哪一個景物最容易自動對焦？

- (A) 雪地上的雪人 (B) 欄杆後的盆栽 (C) 沙漠中的綠色仙人掌 (D) 花色相同的馬賽克磁磚



5. 創新的展現

13.



小楓在古玩店看到一枚仿古錢幣，仔細一看，發現這是將「唯」、「吾」、「知」、「足」四字字體共用「口」形，所合成的一個圖象。下列圖象何者也是用類似的方式合成？

(A)



(B)



(C)



(D)



HOW

素養導向命題的實作

實作的步驟

1. 選擇素材（1-5組文學性文本／6-11組跨領域文本）

2. 分析素材（文本分析、上位概念、確立評點）

3. 設計題目 2題（評點、語境、問題解決、題型、創新）

實作語料素材一：文學性文本

從建安 1 時期開始，文人多數是在朝做侍從供奉，或在外作一薄宦，或靠府主為生。這個情形，到了唐代更甚。唐代的社會是貴族的社會，唐代的政治掌握在門閥手中。中唐以來，地方割據的勢力瓜分朝廷的政權，各節度使又每成一個小朝廷，能養清客。這時候的書生多出身於清門，他們卻多在華貴的社會中作客，譬如：李白只是朝中權貴的客，杜甫只是地方節度使的客。中、晚唐詩人的作客生活尤其表顯這情形，直至五代不曾改。經五代之亂，世族社會式微，到了北宋以後，文人每以射策 2 登朝，致身將相，所以文風從此一變，直陳其事，求以理勝者多。詩風從此一變，以作散文的手段作詩，而直說自己的話。以前讀書人和統治者並非一事，現在差不多是一類了；以前的詩人寄居在別人的社會中，現在可以過自己的生活了；以前詩人說話要投別人的興趣，現在可以直說自己的話了。總而言之，以前的詩多是文飾其外，現在的詩可以發揮其中了。以前是客，現在是主了。社會組織之變遷影響及於文人的生活，文人的生活影響及於文章之風氣。

——改寫自傅斯年〈文人的職業〉

1. 建安：東漢 獻帝的年號
2. 射策：宋代科舉時，考生針對皇帝的策問，提出應對之方略

實作語料素材二：跨領域文本

把生命的結構分成若干層級來思考是挺不錯的辦法，由簡到繁，我們看到了原子、簡單分子、長鏈分子、分子結構物，再上去是細胞、組織、器官、器官系統、個體以及由個體組成的群集。較高的層級總是包含了所有在它之下的層級，就像右圖的俄羅斯娃娃那樣一個套一個。



科學家發現，當我們對於較低層級有充足的了解之後，有助於解釋向上升一層級後所發生的事。好比說，你想知道汽車是如何運作的，你首先得了解汽缸、火星塞與化油器是什麼東西，以及它們如何交互作用。

這種藉由了解局部來推知整體的方法，叫做化約主義，它為過去數十年的科學研究帶來爆炸性的知識，包括基因是什麼、基因如何執行功能、生命如何獲取能量、如何得到訊息、如何維持運轉以及如何受到調控等等。這些也正是本書前六章所要探討的「什麼」和「如何」的問題。

當我們試問「為什麼這個東西是這樣」時，我們必須從這個東西之外的事物，以及它與周遭環境的關係來了解。譬如說，為什麼鳥類有各種不一樣的喙？想要知道答案，我們不只要研究鳥類本身，還要知道牠們所吃的食物，以及其他相關的事。像「為什麼」這類的問題，多是在探討空間與時間所造成的相關模式，特別是與演化有關的問題，這也正是本書最後一章（第七章）的主題。

生化學家與分子生物學家容易視他們自己為化約主義的信奉者，而博物學家與生態學家則傾向觀看事物的全局。其實每位科學家都必須經常更換自己的視界，以小觀大，再以大觀小，在見樹與見林之間移動。我們也建議你保有類似的變動性，這樣你便能跟著我們，在微觀與宏觀的世界之間來回移動了。

HOW

命題實作成果分享

世界咖啡館分享說明：

1. 每一組留下一位成員負責解說
2. 其餘成員到下一組聽別組分享
3. 每次分享三分鐘，時間到即換組



NEXT SESSION STARTS IN

0

3

=

4

4

MINUTES

SECONDS



◆ 讓我們給予每組留下來的夥伴最熱切的掌聲!!

◆ 不同的發表形式，
也會有不同的學習效果喔!

HOW

素養導向命題的示例

實作語料素材一：文學性文本

從**建安¹時期**開始，文人多數是在朝做侍從供奉，或在外作一薄宦，或靠府主為生。這個情形，到了唐代更甚。唐代的社會是貴族的社會，唐代的政治掌握在門閥手中。**中唐**以來，地方割據的勢力瓜分朝廷的政權，各節度使又每成一個小朝廷，能養清客。這時候的書生多出身於清門，他們卻多在華貴的社會中作客，譬如：李白只是朝中權貴的客，杜甫只是地方節度使的客。中、晚唐詩人的作客生活尤其表顯這情形，直至五代不曾改。經**五代**之亂，世族社會式微，到了**北宋**以後，文人每以射策²登朝，致身將相，所以文風從此一變，直陳其事，求以理勝者多。詩風從此一變，以作散文的手段作詩，而直說自己的話。以前讀書人和統治者並非一事，現在差不多是一類了；以前的詩人寄居在別人的社會中，現在可以過自己的生活了；以前詩人說話要投別人的興趣，現在可以直說自己的話了。總而言之，以前的詩多是文飾其外，現在的詩可以發揮其中了。以前是客，現在是主了。社會組織之變遷影響及於文人的生活，文人的生活影響及於文章之風氣。

——改寫自傅斯年〈文人的職業〉

1. 建安：東漢 獻帝的年號
2. 射策：宋代科舉時，考生針對皇帝的策問，提出應對之方略

實作語料素材一：命題參考範例

1. 根據本文，**讀書人與統治者的關係**，下列敘述何者正確？

- (A) 建安文人多數成為有權的府主
- (B) 中唐文人多在華貴階級中作客
- (C) 五代文人以文章推翻世族社會
- (D) 北宋文人以寫詩晉身統治階層

考點：文意理解

文本分析：不同時代的地位和比較

選項對應閱讀順序

2. 關於本文的**寫作手法**，下列敘述何者正確？

- (A) 以唐和五代文人做對比，凸顯唐代文人的風骨
- (B) 透過細膩的空間描寫，以呈現社會組織的變遷
- (C) 援引李白、杜甫為例，說明科舉與文人的關係
- (D) 按歷史朝代先後次序進行論述，鋪陳文章主旨

考點：省思評鑑

(取自111年教育會考國文科參考題本)

實作語料素材二：跨領域文本

把生命的結構分成若干層級來思考是挺不錯的辦法，由簡到繁，我們看到了原子、簡單分子、長鏈分子、分子結構物，再上去是細胞、組織、器官、器官系統、個體以及由個體組成的群集。較高的層級總是包含了所有在它之下的層級，就像右圖的俄羅斯娃娃那樣一個套一個。



科學家發現，當我們對於較低層級有充足的了解之後，有助於解釋向上升一層級後所發生的事。好比說，你想知道汽車是如何運作的，你首先得了解汽缸、火星塞與化油器是什麼東西，以及它們如何交互作用。

這種藉由了解局部來推知整體的方法，叫做化約主義，它為過去數十年的科學研究帶來爆炸性的知識，包括基因是什麼、基因如何執行功能、生命如何獲取能量、如何得到訊息、如何維持運轉以及如何受到調控等等。這些也正是本書前六章所要探討的「什麼」和「如何」的問題。

當我們試問「為什麼這個東西是這樣」時，我們必須從這個東西之外的事物，以及它與周遭環境的關係來了解。譬如說，為什麼鳥類有各種不一樣的喙？想要知道答案，我們不只要研究鳥類本身，還要知道牠們所吃的食物，以及其他相關的事。像「為什麼」這類的問題，多是在探討空間與時間所造成的相關模式，特別是與演化有關的問題，這也正是本書最後一章（第七章）的主題。

生化學家與分子生物學家容易視他們自己為化約主義的信奉者，而博物學家與生態學家則傾向觀看事物的全局。其實每位科學家都必須經常更換自己的視界，以小觀大，再以大觀小，在見樹與見林之間移動。我們也建議你保有類似的變動性，這樣你便能跟著我們，在微觀與宏觀的世界之間來回移動了。

實作語料素材一：命題參考範例

1. 作者在文內放置「俄羅斯娃娃」這張圖，其**用意**最可能是下列何者？
- (A) 提醒學者作研究時須兼顧事物的表象與內在
 - (B) 說明生命結構裡高層級與低層級之間的關係*
 - (C) 協助讀者了解博物學家以宏觀角度觀看事物的方法
 - (D) 強調生物學上探討個體現象比探討群體現象更重要

• 考點：文意理解
• 完整的題目語境

2. **下列研究方法**，何者與文中的「化約主義」最接近？
- (A) 分析各類生物的生態差異，進而了解基因的作用
 - (B) 探討人類整體的身體結構，再研究個別的器官構造
 - (C) 從汽缸、火星塞的效用，進一步推知汽車的運作方式
 - (D) 從鳥吃的食物及其他相關事物，探究鳥喙各異的原因

• 考點：省思評鑑
• 選項的情境布置

(取自111年教育會考國文科參考題本)

WHAT

素養導向試題對教學的 影響

協助

1. 建構多元文本閱讀理解的能力
2. 瞭解生活、社會、文化、全球議題
3. 學會各領域知識、能力的統整運用
4. 以「理解、思辨、評價」取代「畫線、重點、這會考」。

HOW

下學習分享會繳交說明

請詳閱計畫規定

敘獎名單

- 一份作品4人一組。
- 以校為單位，不可跨校、跨群組。

參賽作品

- 不可使用已參賽、參展或參與公開活動作品。
- 一份作品只能報名單一領域參賽。

薦派成員

- 成員不得包含輔導團員。
- 上下學期應為同一組成員參加。



下學期分享會繳交規定：

1. 請小組為單位繳交試題，並須完成上台發表。
2. 發表呈現內容：取材選擇（文學性、跨領域）、取材分析（考點說明）、試題設計（學科素養、核心素養），或試題前後修改之對照。
3. 切勿使用歷屆優良試題甄選參賽獲獎（入選）之題目。
4. 請由以下二組命題模式擇一即可，並須符合命題層次：

1. 單題 3 題：

- (1) 語文知識
- (2) 文意理解
- (3) 省思評鑑

2. 題組文章 1 則 + 選擇題 3 題：

- (1) 擷取訊息
- (2) 統整解釋
- (3) 省思評鑑

謝謝您，放下繁忙的工作來到這裡

期待透過輔導員分享、組員實作、組間觀摩、考題示例，能讓參與的老師吸收知識、運用能力、成為素養

若能讓老師帶一點收穫回去在教學中微添加、命題時微調整，
那今日下午我們便不虛此行了！

左邊有一份研習的回饋問卷，懇請老師不吝給予我們一點回饋及建議，有您的協助，相信我們能一次次做得更好、更貼近老師的需求，再次感謝！

