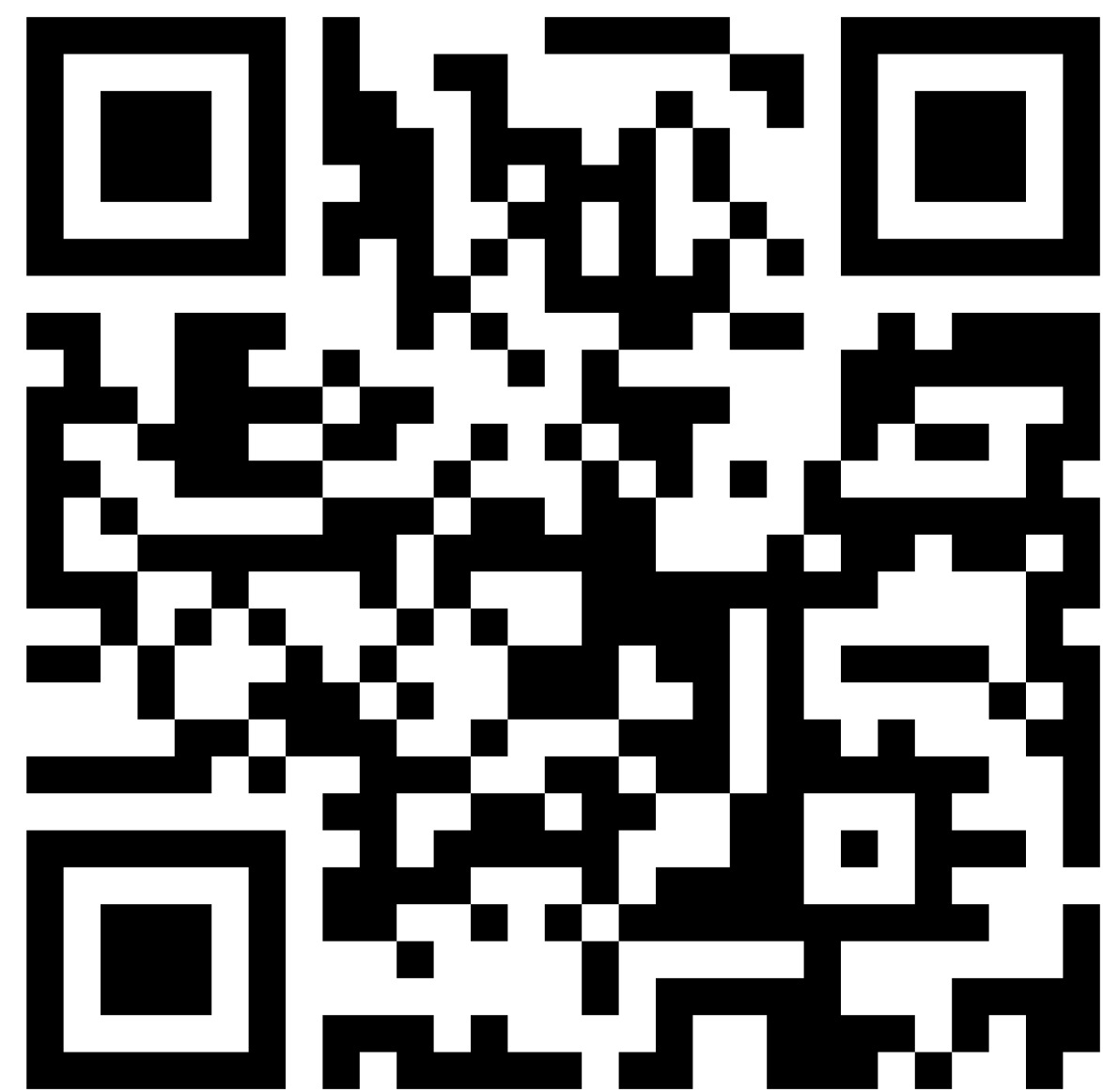


素養導向 紙筆評量



桃園市社會領域輔導團兼任輔導員
桃園市中山國小 周佩榮老師

什麼是素養導向 和能力導向有什麼不同



教學與評量的演進

教師

傳統導向

教師是教學權威，教學過程中，以教師的講授為主，較少與學生互動

學科

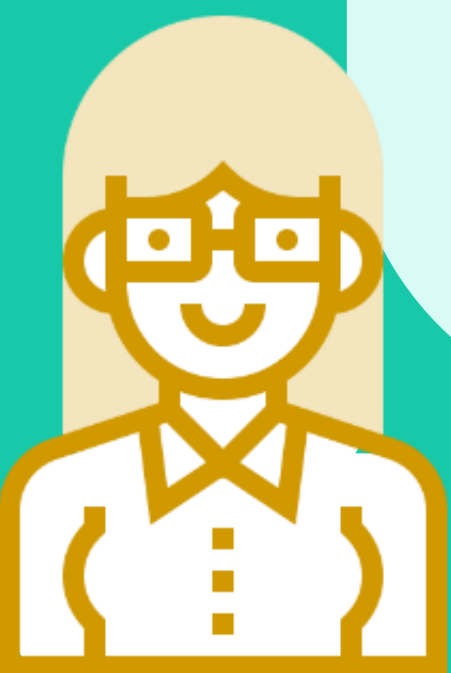
內容/能力導向

以學科知識的學習為主，視教材為權威，教材內容亦是考試重點

學生

素養導向

以學生為學習主體，以全人養成為理念，素養導向是能力導向的升級進化版



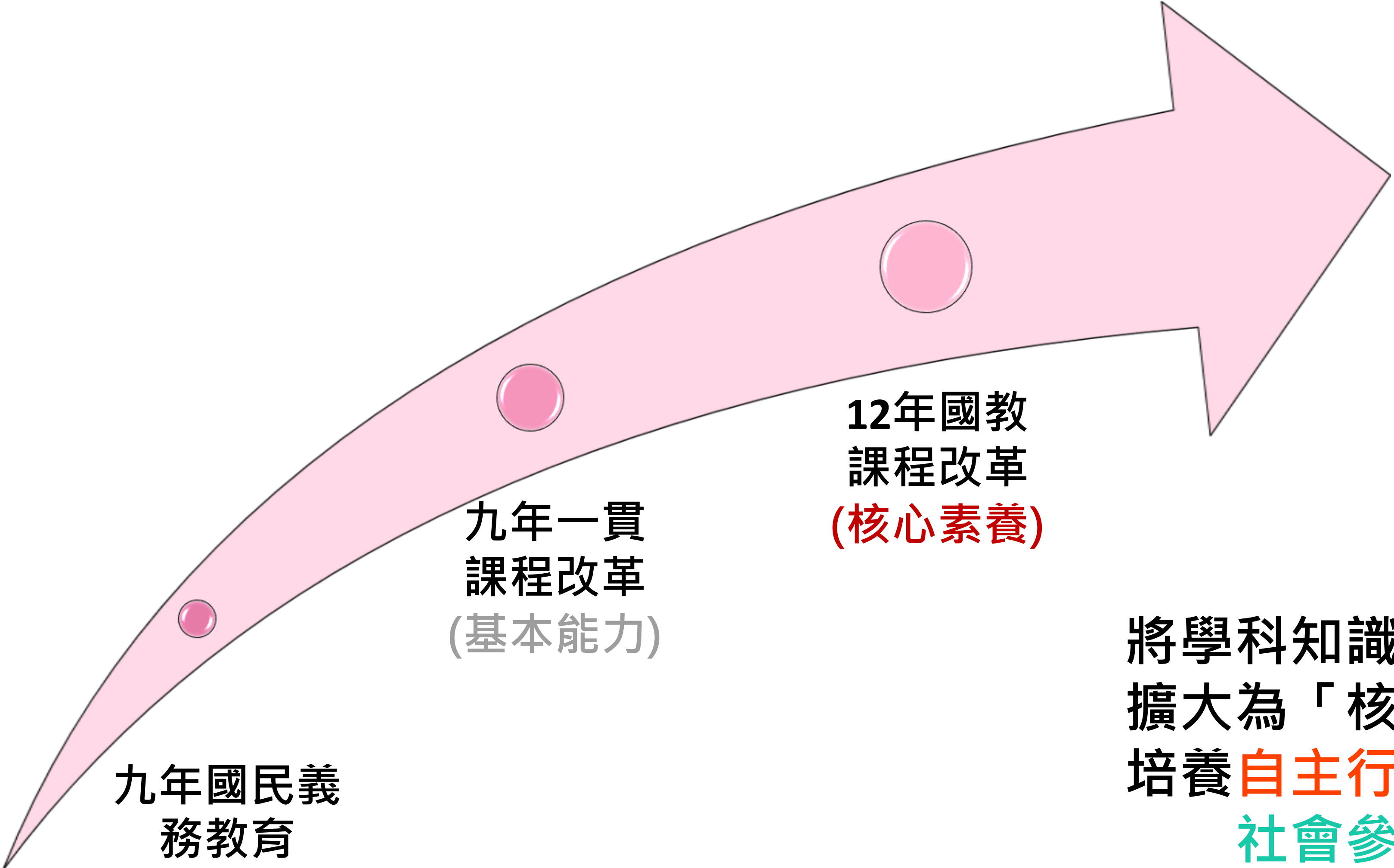
素養導向

係指以學生為學習主體，在一個情境當中，學生能活用所學的知識、技能與態度並實踐於行動中的一種課程與教學取向。

這種取向，有別於以教師教學為主的「傳統導向」以及以學科知識學習為主的「內容導向」。

素養導向是能力導向的2.0版，更強調情境中學習、行動實踐





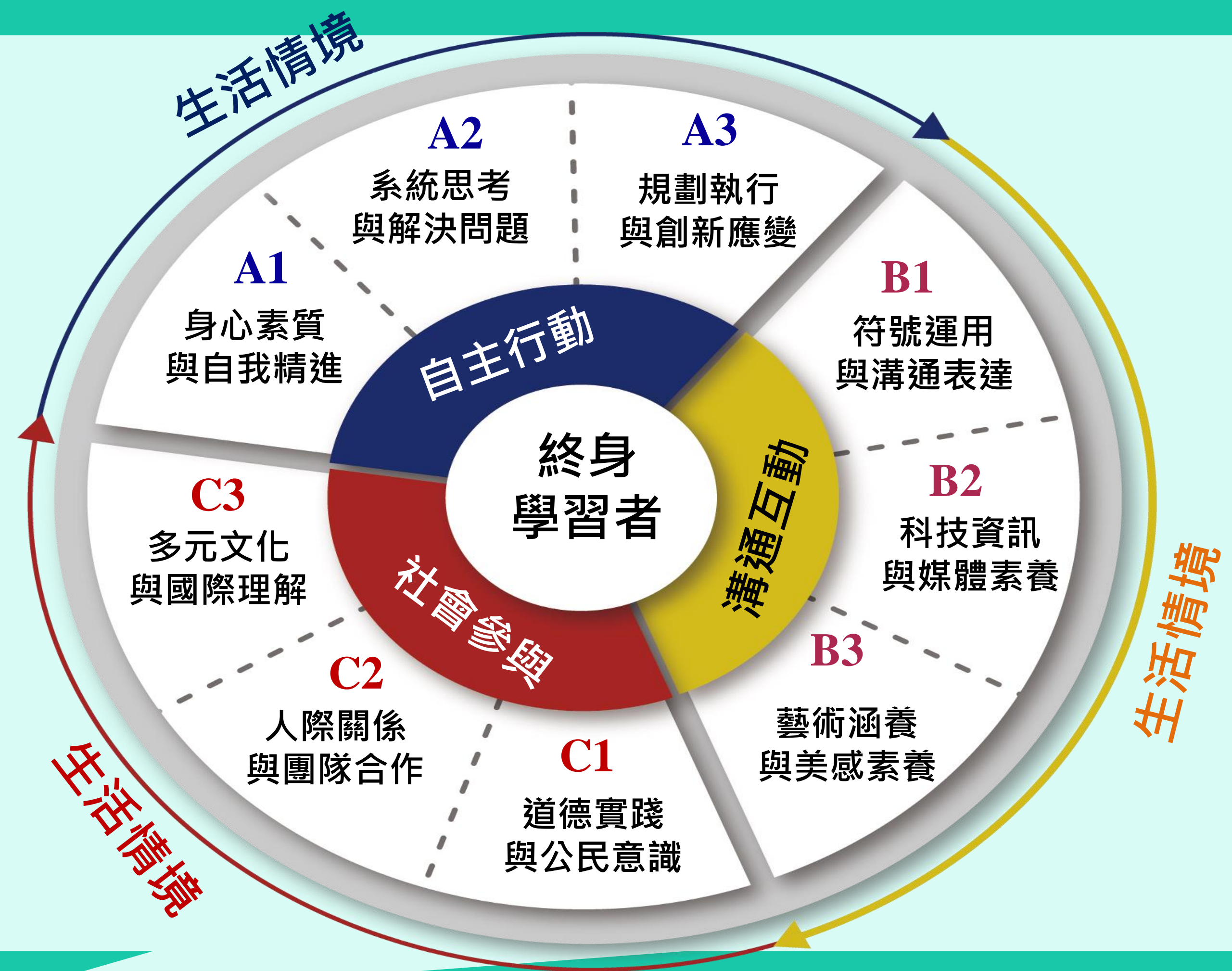
九年國民義務教育
(學科知識)

九年一貫課程改革
(基本能力)

12年國教課程改革
(核心素養)

將學科知識與基本能力擴大為「核心素養」，
培養**自主行動**、
社會參與、
溝通互動

核心素養的三面九項



以核心素養為主軸，裨益各教育階段之間的**連貫**以及各領域/科目之間的**統整**



為什麼要「評量」？

評量的目的是什麼

三種學習評量

促進學習的評量
(assessment for learning)

目的在於幫助教師獲得教學的回饋，以進一步調整教學，幫助學生學習。

評量即學習
(assessment as learning)

關心學生現在的學習狀況，給予學生的任務是要提升學生的學習力。

學習結果的評量
(assessment of learning)

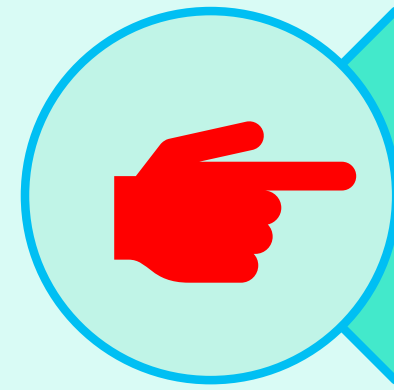
通常是指「總結性評量」，亦即根據教學目標來評量學生的學習成果。



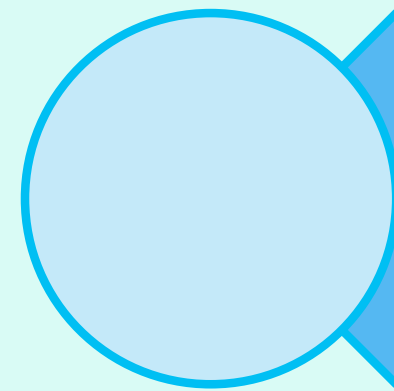
素養導向評量

檢核學生在_____中的
____、____、____等
學習上的表現成果

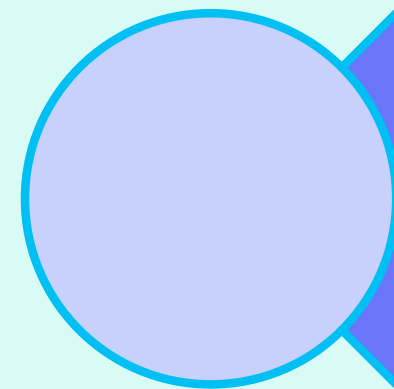
課程大綱



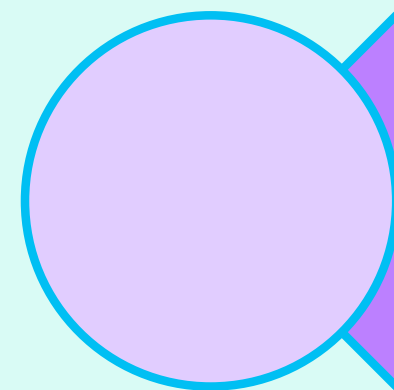
常見素養導向試題的印象



國中會考參考試題舉例



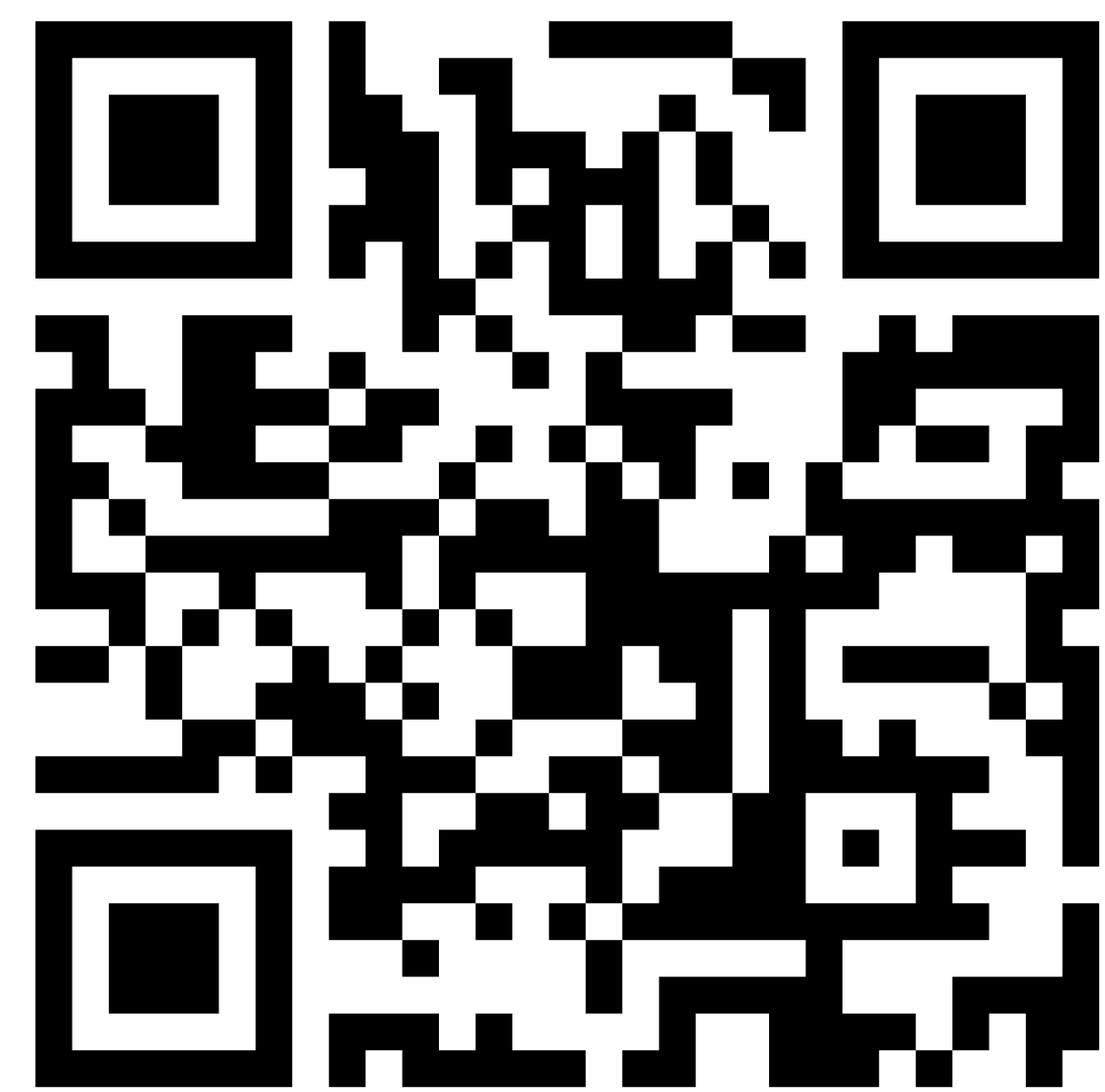
試題設計原則與重點



實作 · 分享 · 回饋



多數老師對
素養導向紙筆評量
的印象





素養評量

印象

TOP 5











題目都很長，類似PISA或PIRLS的閱讀題

題幹

- [1]有關糖與脂肪對心臟危害的相關辯論，早在 1960 年代就已經出現。但最新出爐的文件分析指出，美國糖業在當時就開始資助糖在心臟病扮演角色的研究，試圖將部分原因指向脂肪。
- [2]哈佛研究團隊於 1967 年將評論發表在著名醫學期刊《新英格蘭醫學雜誌》，結論指出心臟疾病與糖無關，與膽固醇及脂肪則高度相關，因此要預防心臟病，飲食方面「毫無疑問」只需要降低膽固醇和飽和脂肪的攝取。而後，關於糖類與心臟疾病之間的討論便逐漸平息。然而，哈佛團隊並沒有公開自己的贊助者就是糖研究基金會。
- [3]有不少食品業者都會贊助科學研究，例如可口可樂、家樂氏業者及農產品團體會定期資助研究，並表示會遵照科學標準。受贊助的研究人員也覺得，在公家資助競爭日益激烈下，業界的贊助確實十分重要。
- [4]不過批評者指出，他們的影響力持續發酵，讓許多低脂肪飲食獲得一些健康權威專家背書，這幾乎可說是不加掩飾地行銷低脂肪、高糖分食品，使得改善公眾健康所做的努力都白費了。長期批判業界資助科學的紐約大學營養學教授奈賽爾說：「不論是不是故意操縱，食品公司的贊助會減低大眾對營養科學的信任。」

下圖是王小明臉書的畫面，請根據下方的留言，你認為哪一個人最有可能是糖業老闆？

 王小明

2小時 · 1人

暑假回來陪爺爺住幾天，他心臟不太好，爸爸交代要注意他的飲食。剛剛去附近商店買了一些食品，有些標示高纖無糖，有些標示零脂肪.....不知道哪些東西爺爺能吃呢？在網路上看到很多有關心臟病患飲食的文章，可是眾說紛紜，不知道該相信哪一個，真煩惱！

讚 留言 分享



王大明 爺爺膽固醇過高，幫爺爺準備吃的東西要特別注意喔！假日我和媽媽就回去了！

讚 · 回覆 · 2小時



陸仁甲 血液中膽固醇過高，主要還是因為遺傳的關係，跟攝取多少脂肪根本就毫無關係

讚 · 回覆 · 2小時



洪麻乙 所有證據都指出，攝取過多脂肪會造成心臟負擔，這項研究能幫助我們洗刷冤屈

讚 · 回覆 · 2小時



胡交丙 業者贊助的研究發表後，得出的結果往往可以影響大家對飲食習慣的認知

讚 · 回覆 · 19分鐘



羅波丁 攝取過多脂肪是造成心臟病的關鍵因素，我們會根據研究結果，提供最專業的飲食建議

讚 · 回覆 · 21分鐘

- ①陸仁甲
- ②洪麻乙
- ③胡交丙
- ④羅波丁

題目都很長，類似PISA或PIRLS的閱讀題

某國小社會試卷——

距離現在好久好久以前的希臘，家家戶戶的廚房裡都會擺著一種用陶土製的存錢罐。那是一種尖頭造型的陶罐，上半部開了個狹長的小縫，每次人們買東西剩下來的零錢就會投進去。當時大家稱它為「peggy 存錢罐」。到了中世紀，當時很多貧窮的家庭沒有剩餘的錢可以存起來，但家裡養的豬就像存錢筒一樣。在春天買隻小豬，每天用剩菜剩飯餵牠，等到冬天變成大豬就可以賣錢了。後來有位製存錢罐的工匠，每天重複著一樣的工作，突然有一天靈光一閃，因為他發現「peggy」和「piggy」很像，而且功能其實差不多，就推出小豬造型陶土存錢筒，果然大受歡迎！



🔍 你覺得是素養題嗎？
為什麼？


題目都很長，類似PISA或PIRLS的閱讀題

某國小社會試卷——

理財的方式非常多種，最常見的就是「儲蓄存款」。儲蓄存款是將自己的錢放到銀行或郵局，存入後每隔一段時間就會固定產生「利息」，讓你日後領出存款時，除了本金之外，還可以多一小筆的利息收入。目前儲蓄存款分成活期存款與定期存款，活期存款代表你將錢存入銀行或郵局後，需要時可以隨時領出；定期存款則是指存入本金後，要等到約定的時間結束後才能將錢從銀行或郵局中領出，否則會損失一部分的利息。

選擇活存，可以自由的運用金錢，需要時提領，不需要時存回銀行或郵局，但是利息比較低，存放一萬元在銀行或郵局內，一年後平均會多出大約 5 至 20 元的利息；選擇定存，雖然不能靈活使用，但利息卻比活存還高，同樣存放一萬元，一年後平均會多出 105 至 110 元的利息。

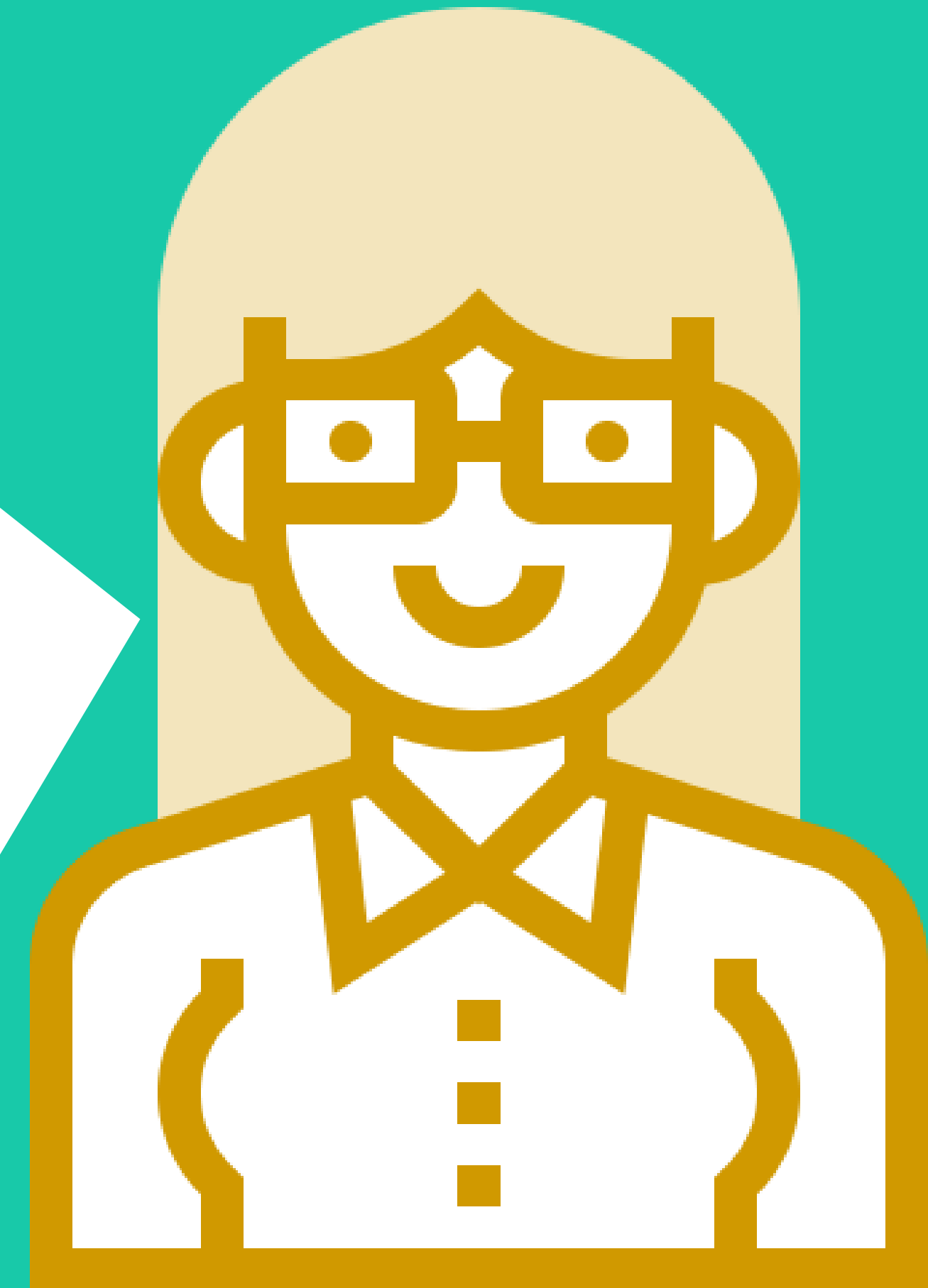
存款方式各有優劣，至於要怎麼選擇，就要看你個人的理財規畫了。

 你覺得是素養題嗎？
為什麼？

學習重點



處理複雜訊息是因應未來世界的重要能力，也是素養導向學習的目標之一，題目的設計以提供資訊，讓學生依所學的知識進行判斷，所以通常題目會比較長。但也可以利用簡短或少量的訊息，引發核心素養的練習。



題目都很長，類似PISA或PIRLS的閱讀題

範例 1：志華在其科學探究活動報告的【研究結果】中，利用圖 1 說明他的主要發現。請寫下志華可能的探究問題和研究假設，並為附圖命名。

研究問題：_____

研究假設：_____

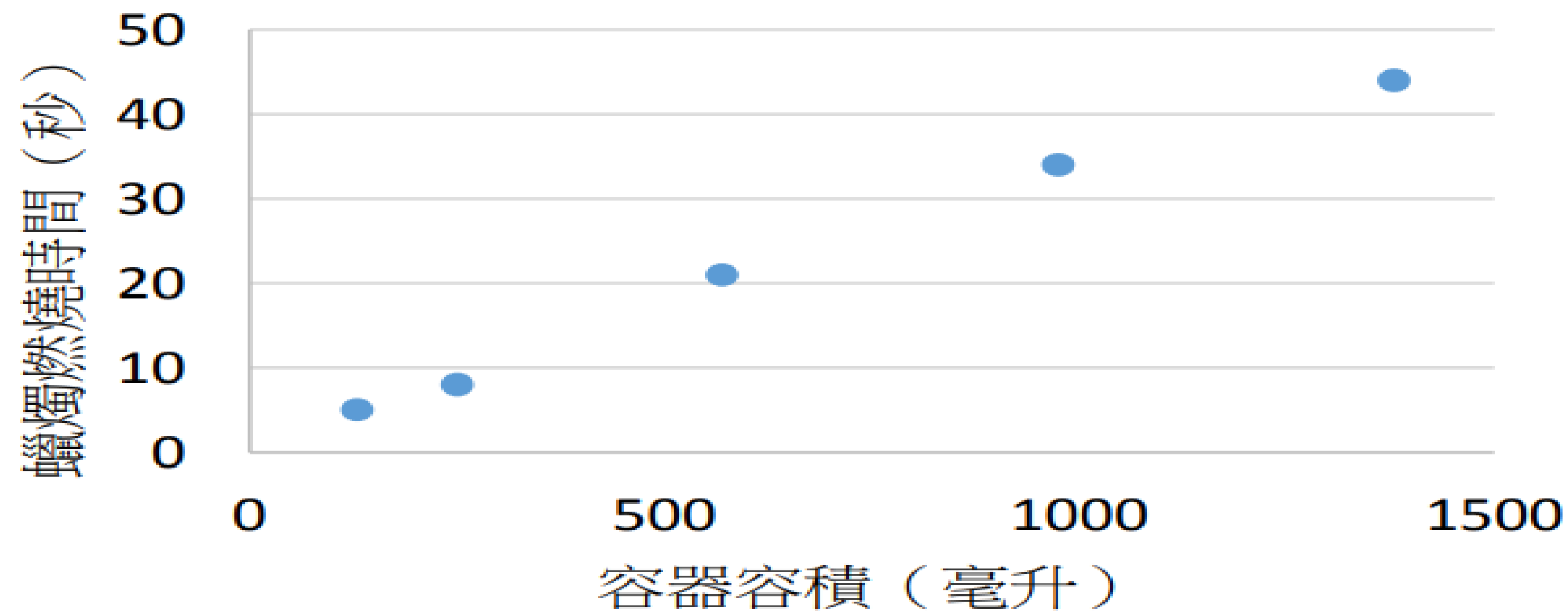


圖 1：_____

著重素養，知識與能力要降低，整張考卷素養試題的比例要愈高愈好？

某國小社會試卷——

「我只拍台灣，因為我跟台灣土地愛了一場戀愛。」——齊柏林

《看見台灣》以空拍拍攝其歐視角，讓台灣以一種視所未有的角度與姿態，呈現在大銀幕上。但2017年，齊柏林團隊在外拍攝《看見台灣 II》的空中美景途中，直升機引擎機罩導致主要工作人員殉難，也暫停拍攝。

大湖五年級學生為了向齊柏林導演致敬，特別組成「壹台九團隊」，深入研究臺灣的一景一物一草一木，請協助他們完成下列的「壹台九挑戰」吧！

一、《壹台九挑戰★臺灣小檔案》：(2分)

1. 壹台九為了加強對臺灣的認識，特別找出了臺灣四周的國家及海域分布圖，請協助將名稱填入【】裡！



國家	②海域
Ⓐ：【 】	Ⓐ：【 】
Ⓑ：【 】	Ⓑ：【 】
Ⓒ：【 越南 】	Ⓒ：【 南海 】
Ⓓ：【 】	Ⓓ：【 】

2. ()下列哪一項無法說明臺灣地理位置的重要性？
- ①是海洋資源容易取得的地區 ②是花線列島的中心
③是候鳥遷徙的中途站 ④是亞洲進出太平洋的門戶。
3. ()臺灣島的山地以緩慢的速度增高，主要是受到板塊運動和什麼作用交互影響？①侵蝕作用 ②搬運作用
③蒸發作用 ④溶解作用。

4. 壹台九發現臺灣是受歐亞板塊及【 】板塊推擠形成；而臺灣地處【 】(又稱花線列島)的中心，是東北亞和東南亞的空運、海運重要運輸之一。

二、《壹台九挑戰★經緯線之謎》：(1分)

壹台九發現經緯線的度數，將有助於了解臺灣在世界上的位置，請協助壹台九回答下列關於經緯線的問題。

1. ()經緯度除了能表示氣候類型的分界，還有什麼功用？
- ①顯示人口比例 ②標示地形高低
③標示地理位置 ④呈現海陸面積比例。
2. ()下列關於經緯度的敘述，何者正確？ ①在地球儀上看到北緯100度的緯線 ②南極位於南緯90度 ③經線是與赤道平行的線 ④由回歸線將地球分為南北兩半。

3. 壹台九舉行「經緯線快問快答」活動，規則是要提出關於經緯線的敘述，請幫忙判斷誰的說法正確，在括弧裡打V。
- () ①壹壹：「經緯線是真實存在的線，不是想像出來的。」
() ②壹壹：「將地球平均分成東、西兩半的線是經線。」
() ③方西：「東經、西經各為90度。」
() ④壹壹：「南緯、北緯各為90度。」
() ⑤壹千：「將地球分為南、北半球的是赤道，是0度經線。」
() ⑥壹壹：「北極位於北緯180度。」

三、《壹台九挑戰★地形氣候大解密》：(1分/後兩2分)

1. 壹台九在研究了臺灣島地形的相關課程後，完成下列的重點筆記，請依照地圖協助壹台九在【】裡填入正確答案：

①圖中【 】(標A)的地形因為地勢較崎嶇，開發較多限制，通常被用來種植高經濟價值作物。
②A是【 】盆地，是重要的政治、金融與文化中心。
③D是【 】平原，是臺灣重要的農、漁業區域。
④E是【 】山脈，是臺灣五大山脈最接近海洋的山。

2. 壹台九很愛歌唱「地形河川之歌」，請仔細聽，會發現有些歌詞唱錯了！請在【】寫下唱錯的編號並訂正寫出正確歌詞：

地形河川之歌 作詞：李來臺

臺灣在①美洲板塊交接地 地殼擠壓隆起抬升形成②山地 有種地形起伏較小也較低 海拔不高這地形叫③盆地 分布地區 中央偏西 新竹苗栗 茶葉種在這裡 桃園和林口地勢稍高很平 中部地區 八卦大肚臺地 平原寬闊地勢低平 河川沖積 ④屏東平原最大面積 河川大多發源於中央山地 山勢陡峭 降雨分布不均 長度稍短 坡度較陡 流速很快 雨多與中⑤冬季 臺灣河川由中央流向東西 流入⑥台灣海峽太平洋裡

①高屏溪長度台灣第一
②淡水河早期發展內陸貿易
③濁水溪有最廣流域面積
④秀姑巒溪 水流湍急 享譽國際 舉辦泛舟競技 這些是 你要知道的事

編號	正確歌詞	編號	正確歌詞
【 ① 】	【 歐亞 】	【 】	【 】
【 】	【 】	【 】	【 】
【 】	【 】	【 】	【 】

3. 壹台九發現臺灣南北氣候有明顯的差異，請將氣候類型與敘述進行配對？將代號填入【】裡：
- ①新熱帶季風氣候 ②熱帶季風氣候
【 】 ①是臺灣北部的氣候型態。
【 】 ②四季高溫多雨。
【 】 ③溫差變化較大，夏季氣溫偏高，冬季氣溫偏低。
【 】 ④夏、冬兩季溫差變化較小。

🔍 假設整份都是素養題的試卷
老師怎麼想？
學生怎麼想？
家長怎麼想？

強調真實情境，所以都是生活中遇到的問題？

某國小社會試題——

以下是小義針對臺灣某時期的三個族群所蒐集到的對話內容：

資料 A：這裡的沿海地區地形平坦很適合耕種，種植的甘蔗和稻米還可以賣到其他地方賺錢。但是當地土著的耕作方式還是很原始，所以我們可以聘請對面大陸的人來耕作，可以提高不少的產量。到時再收取他們的人頭稅金，又是另外一筆不錯的收入。

資料 B：紅頭髮的人有著厲害的武器，和他們合作可以幫助我們抵抗其他社的侵擾。他們也會把不同社的頭目聚集起來開會，要我們服從他們，不然就用武力攻打我們。另外，他們還用他們的文字表達我們的語言，教我們讀他們的書籍。

資料 C：為了生活，我們從家鄉渡過黑水溝來到了這座島。當初那些紅毛番說我們來種稻米和甘蔗會給一些優惠，但是後來卻開始要我們繳稅金，而且不同名目的稅還越來越多。有些同鄉的人還會幫忙紅毛番收稅，我們的生活負擔越來越重，真是可惡，真想趕走他們！

(1) () 從 A、B、C 的敘述中，可以推論這是臺灣歷史中的哪一個時期？

(1) 清代 (2) 鄭氏時代 (3) 荷西時代 (4) 金屬器時期

(2) () 從 A、B、C 的敘述中，判斷他們分別代表哪個族群？

(1) A：日本人 B：原住民族 C：漢人

(2) A：荷蘭人 B：原住民族 C：日本人

(3) A：荷蘭人 B：漢人 C：日本人

(4) A：荷蘭人 B：原住民族 C：漢人

(3) () 根據 **資料 B** 敘述「他們還用他們的文字表達我們的語言……」這裡指的是哪一種語文？

(1) 西班牙文 (2) 葡萄牙文 (3) 新港語文 (4) 日文

(4) () 根據 **資料 C** 敘述之後發生了一反抗事件，請問此事件最有可能是下列何者？

(1) 林爽文事件 (2) 郭懷一事件 (3) 濱田彌兵衛事件 (4) 麻豆社事件

(5) 根據 **亭義** 的資料，此時期的人們主要生活在臺灣的東部地區還是西部地區？並請從資料中找出一個支持你判斷的依據。

【評分說明：第 1 個問題 2 分，第 2 個問題需寫出判斷的依據 3 分，錯字扣 1 分】

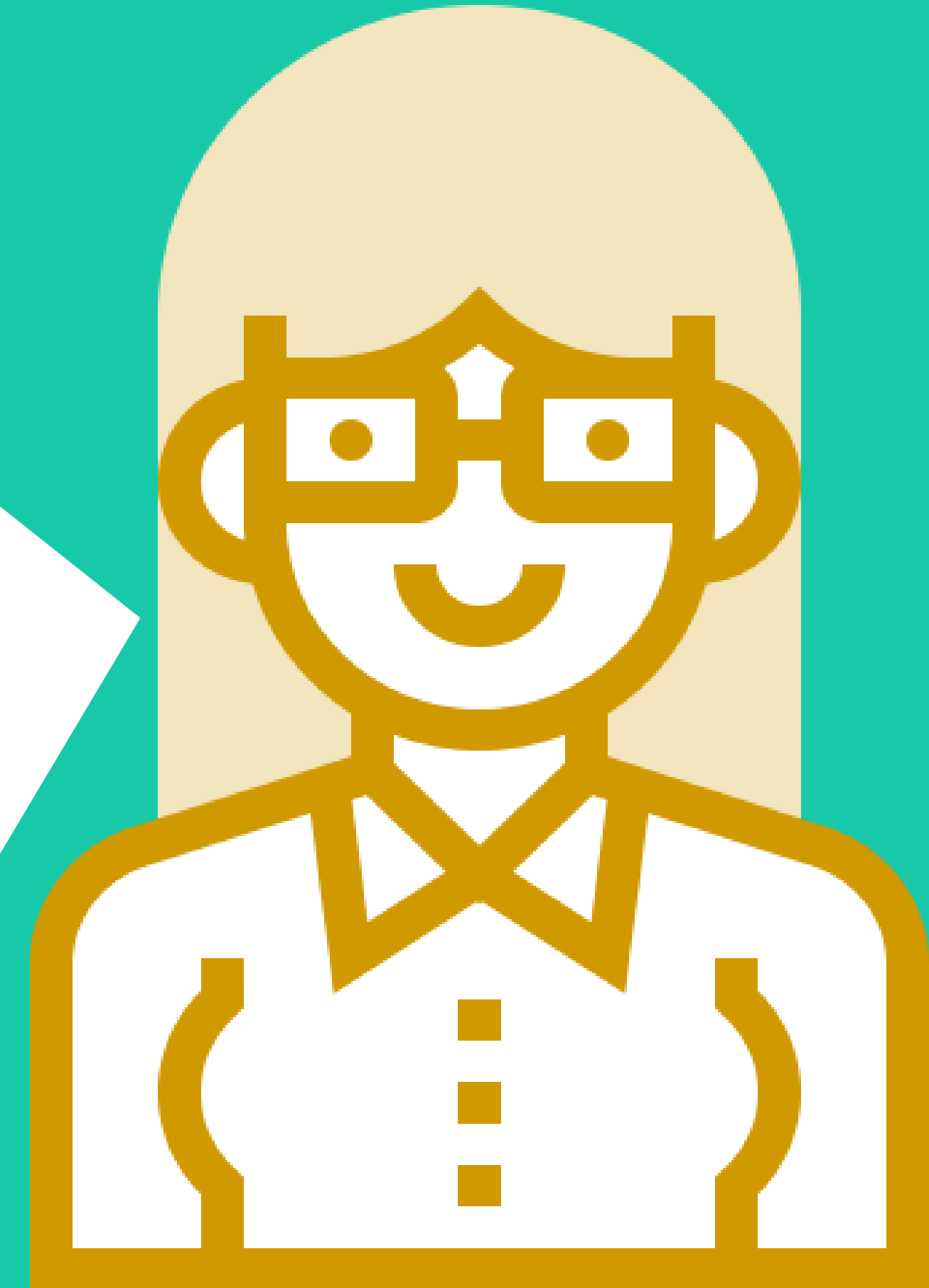
答：

 這是不是情境題？

強調真實情境，所以都是生活中遇到的問題？



素養導向試題較傳統試題更強調應用知識與技能解決真實情境脈絡中的問題，除了真實脈絡之外，素養導向試題應盡可能接近真實世界中會問的問題（包含生活情境或學科探究情境）。



一定是題組題？

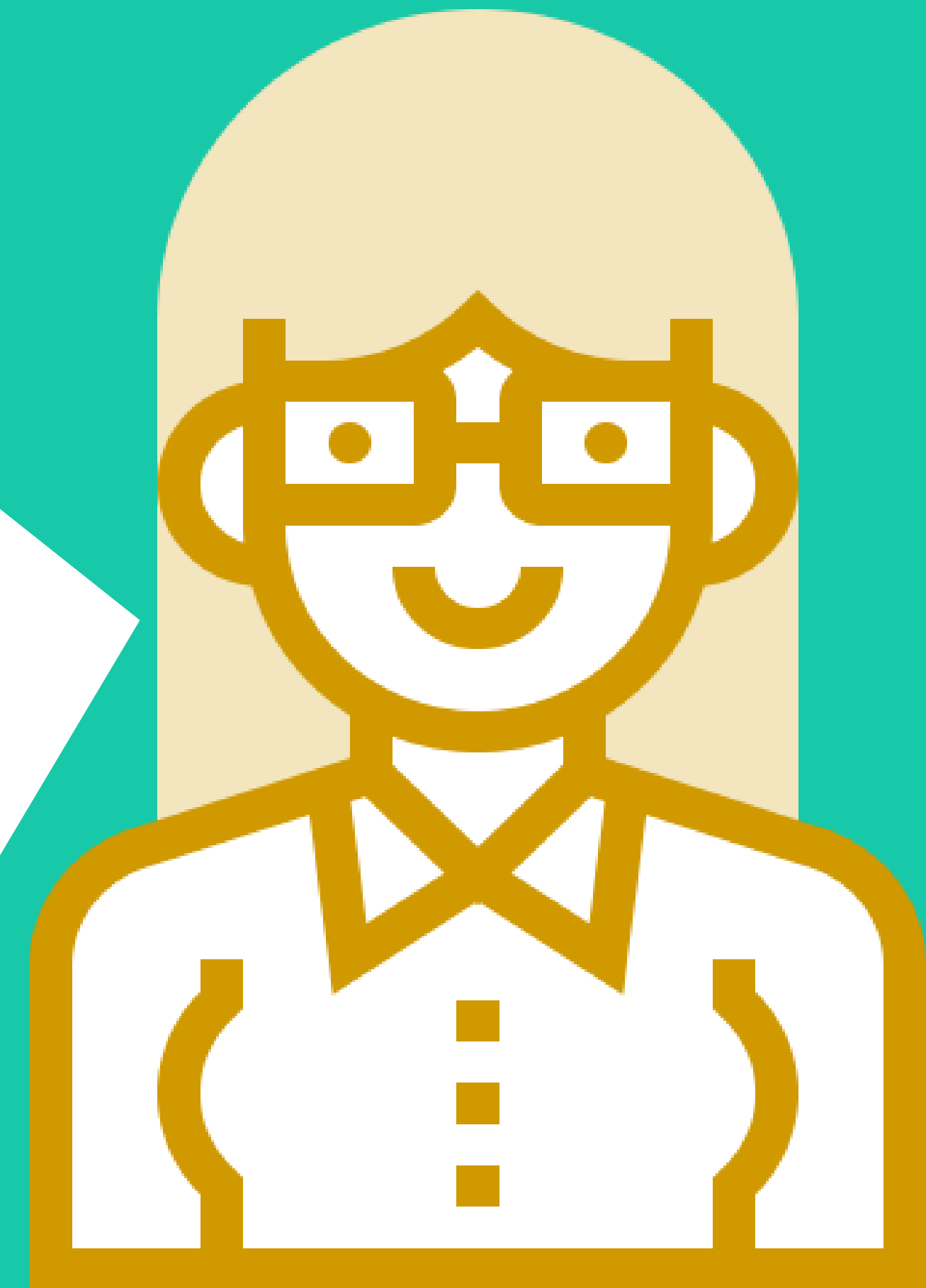


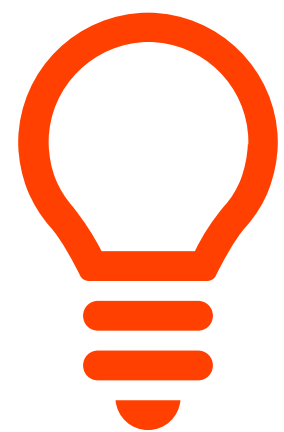
素養導向評量可以單選命題，未必要以題組的型態來命題，題幹也不一定要很冗長才能稱為素養試題。

110學年度學科能力測驗試題

舉例

2. 某大學決定將運動場改建為停車場以增闢財源，學生認為校方犧牲學生權益而抗議。籃球校隊的練習場地也受影響，但籃球校隊隊員因已有其他眾多學生抗議，決定不參加行動。學生持續抗爭終於讓校方檢討改建計畫。上述事件中，籃球隊員所做的決定對應抗爭的結果，最能呼應下列何項公民參與常遭遇的難題？
- (A) 抗爭必須匯聚公民力量，但要靠有效行動策略才能促使政府改變政策
 - (B) 要提升公民參與，須突破網路萬人喊讚但行動時僅有百人到場之困境
 - (C) 為提升勞工權益，要思考如何確保非工會會員不能共享工會抗爭成果
 - (D) 要促進環保運動之成效，必須突破政府與公民僅偏重經濟利益之不足

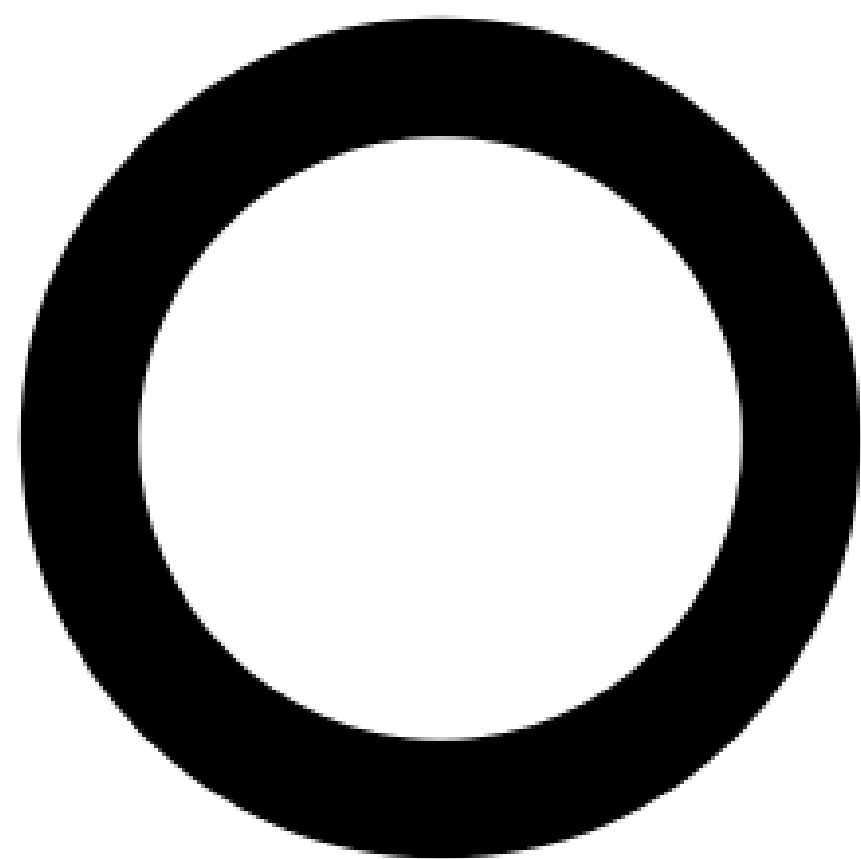




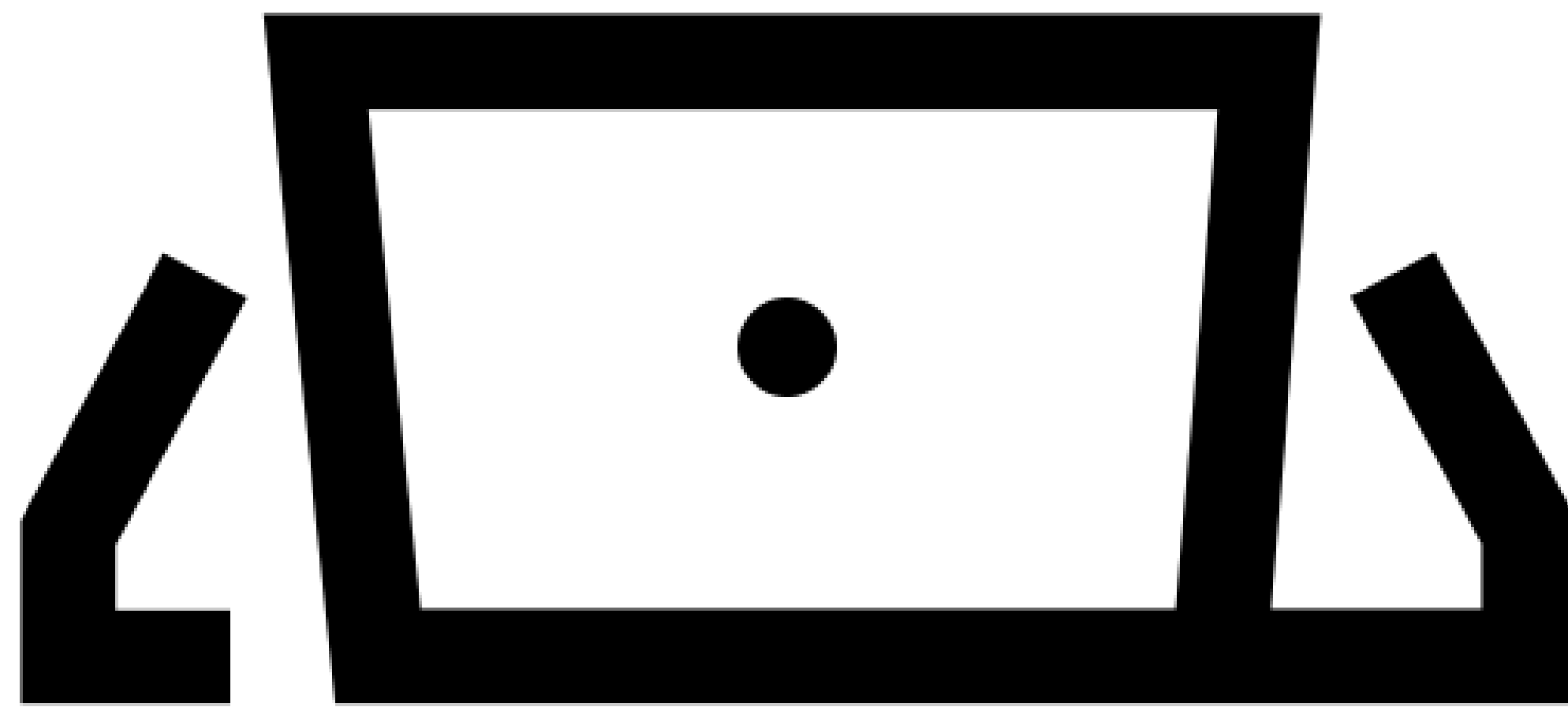
**考試領導教學——
考試內容影響了教學方式？**

考試領導教學——考試內容影響了教學方式？

當
田

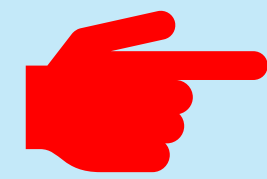


然



課程大綱

常見素養導向試題的印象



國中會考參考試題舉例

試題設計原則與重點

實作 · 分享 · 回饋



素養導向評量

評的是學習內容

還是學習表現？

先看

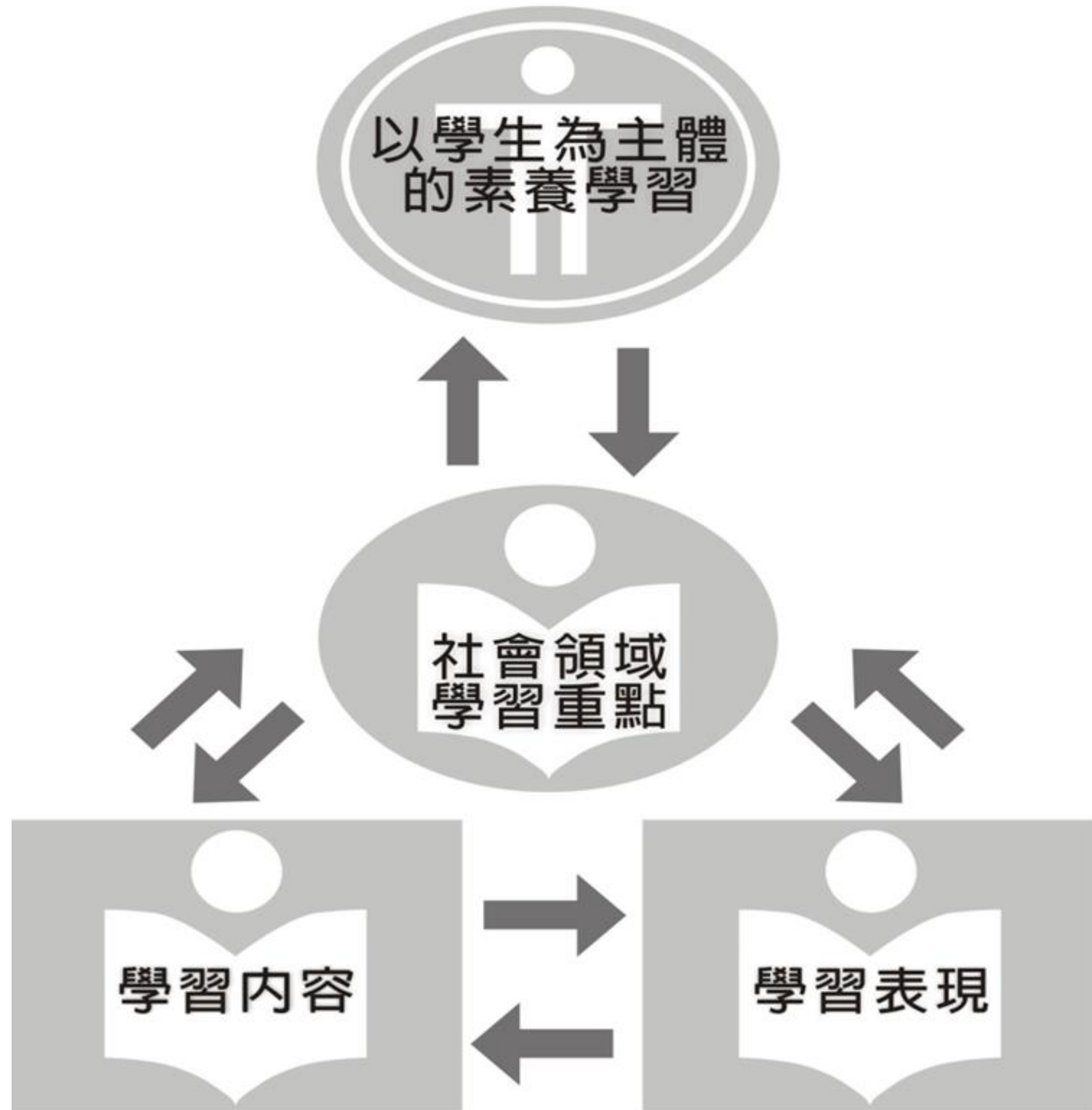
108社會領綱

講什麼

各教育階段社會領域核心素養（編碼舉例）

總綱 核心 素養 面向	總綱 核心素養 項目	總綱核心素養項目 說明	社會領域核心素養具體內涵		
			國民小學教育 (E)	國民中學教育 (J)	高級中等學校教 育(U)
三面 A 自主 行動	九項 A2 系統思考 與 解決問題	具備問題理解、思辨 分析、推理批判的系 統思考與後設思考素 養，並能行動與反思 以有效處理及解決生 活、生命問題。	社-E-A2 敏覺居住地方的 社會、自然與人 文環境變遷，關 注生活問題及其 影響，並思考解 決方法。	社-J-A2 覺察人類生活相 關議題，進而分 析判斷及反思， 並嘗試改善或解 決問題。	社-U-A2 對人類生活相關議 題，具備探索、思 考、推理、分析、 批判、統整與後設 思考的素養，並能 提出解決各種問題 的可能策略。
			社-E-C3 了解自我文化， 尊重與欣賞多元 文化，關心本土 及全球議題。	社-J-C3 尊重並欣賞各族 群文化的多樣性 了解文化間的相 互關聯，以及臺 灣與國際社會的 互動關係。	社-U-C3 珍視自我文化的 價值，尊重並肯 認多元文化，關 心全球議題，以 拓展國際視野， 提升國際移動力。
C 社會 參與	C3 多元文化 與 國際理解	具備自我文化認同 的信念，並尊重與 欣賞多元文化，積 極關心全球議題及 國際情勢，且能順 應時代脈動與社會 需要，發展國際理 解、多元文化價值 觀與世界和平的胸 懷。			

社會領域課綱的學習重點



- 呼應總綱及領域綱要的核心素養
- 包含「**學習表現**」與「**學習內容**」
- 「學習表現」與「學習內容」可以有不同的對應關係，可視領域/科目的特性，彈性加以組合。

過去是「能力指標」 現在是「學習重點」



能力指標

以學生須習得
的能力展現為主

學習重點

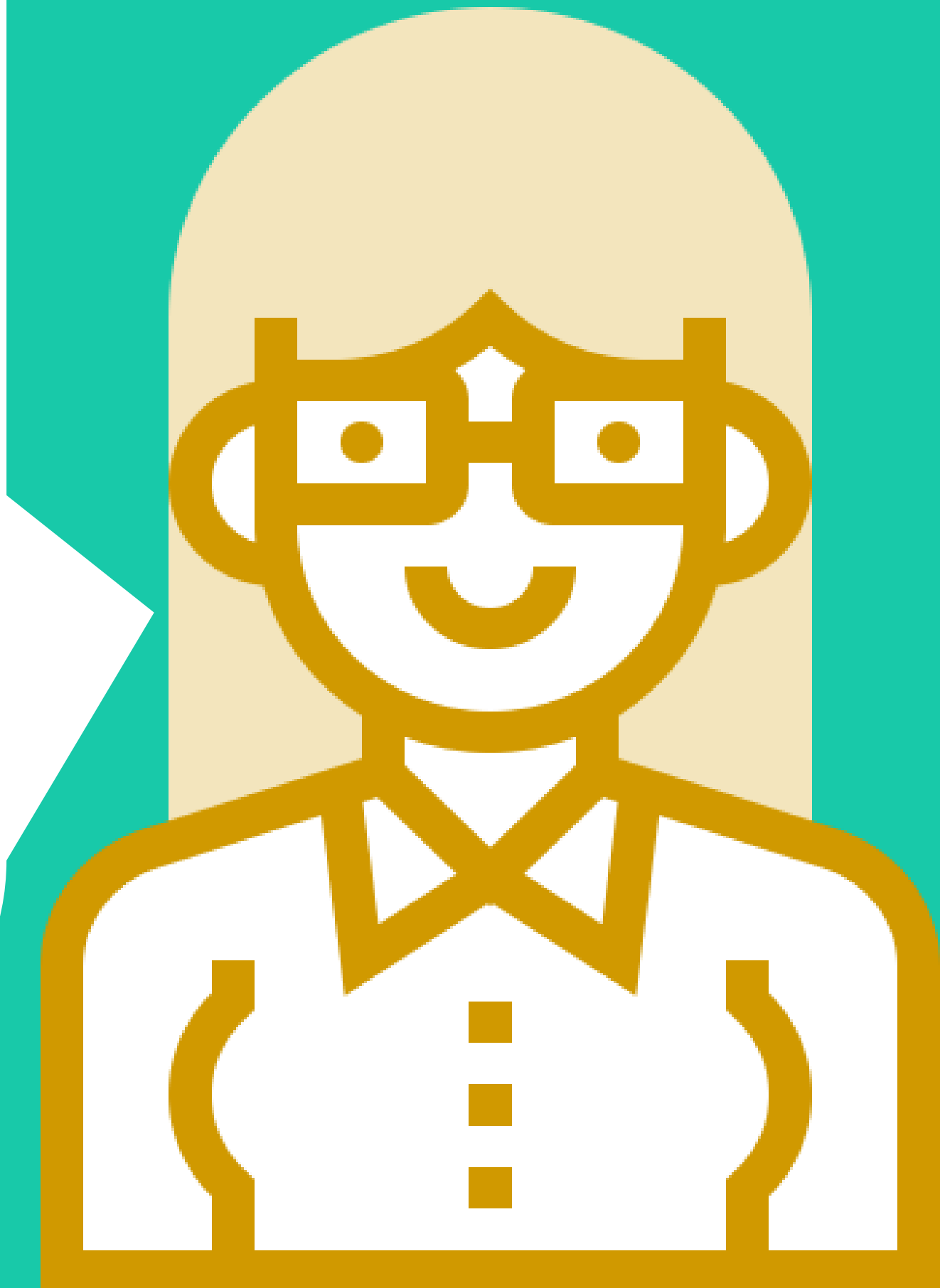
學習表現

- 是社會領域學科素養的具體表徵
- 是學習成果

學習內容

- 是培養學習表現的學習情境
- 是知識內涵與學習素材

學習重點能較完整呈現出學習的歷程、方法及內容。



能力指標 VS 學習重點

九年一貫 能力指標

1-2-5 調查居住地方人口的分布、組成和變遷狀況

十二年國教 學習重點 = 學習表現 + 學習內容

3b-II-1 透過適當的管道蒐集與學習主題相關的資料(如：影像、圖表、地圖、口語、文本、簡易數據等)。

Ca-II-2 人口分布與自然、人文環境的變遷相互影響

學習表現的架構

- 包含認知歷程、情意態度與技能行動，以「理解及思辨」、「態度及價值」和「實作及參與」做為領域的共同架構，再依各教育階段及領域/科目的特性，加以展現。
- 社會領域學習表現的構面及項目共同架構如下：

構面	1.理解及思辨	2.態度及價值	3.實作及參與
項目	a.覺察說明 b.分析詮釋 c.判斷創新	a.敏覺關懷 b.同理尊重 c.自省珍視	a.問題發現 b.資料蒐整與應用 c.溝通合作 d.規劃執行

學習表現如何編碼?

2b-III-2 理解不同文化的特色，
欣賞並尊重文化的多樣性。

構
面

項
目

學
習
階
段

流
水
號

學習內容的架構

教育階段	歷史	地理	公民與社會	
國小	A. 互動與關聯 B. 差異與多元 C. 變遷與因果 D. 選擇與責任			
國中	由近及遠 通史架構	A. 基本概念與台灣 B. 區域特色 C. 地理議題	A. 公民身分認同及社群 B. 社會生活的組織及制度 C. 社會的運作、治理及參與實踐 D. 民主社會的理想及現實	
普高	必修	專題架構		A. 地理技能 B. 地理系統 C. 地理視野
	選修	族群、性別與國家的歷史	空間資訊科技	現代社會與經濟
		科技、環境與藝術的歷史	社會環境議題	民主政治與法律
	探究與實作： 歷史學探究	探究與實作：地理與人文社會科學研究	探究與實作： 公共議題與社會探究	

主題軸

學習內容規劃原則

- 「學習內容」強調領域/科目的知識內涵。
- 注重學習階段間的縱向連貫，避免不必要的重複
(所以小學教過的國中就不再重複)。
- 得依其專業需求與特性，與「學習表現」雙向結合後進行適當的轉化，以發展有效教學、適性學習。
- 國中歷史、地理、公民與社會三科目分別規劃歷史考察、田野實察、延伸探究等多元形式的探究學習，可做為三科目進行領域統整教學的平台。

學習內容如何編碼？

Ac-III-1 憲法規範人民的基本權利與義務。

主題/ 主題軸	項目	學習 階段	流水 號
------------	----	----------	---------

素養導向評量

評的是學習內容

還是學習表現？

素養導向評量的是學習內容還是學習表現？

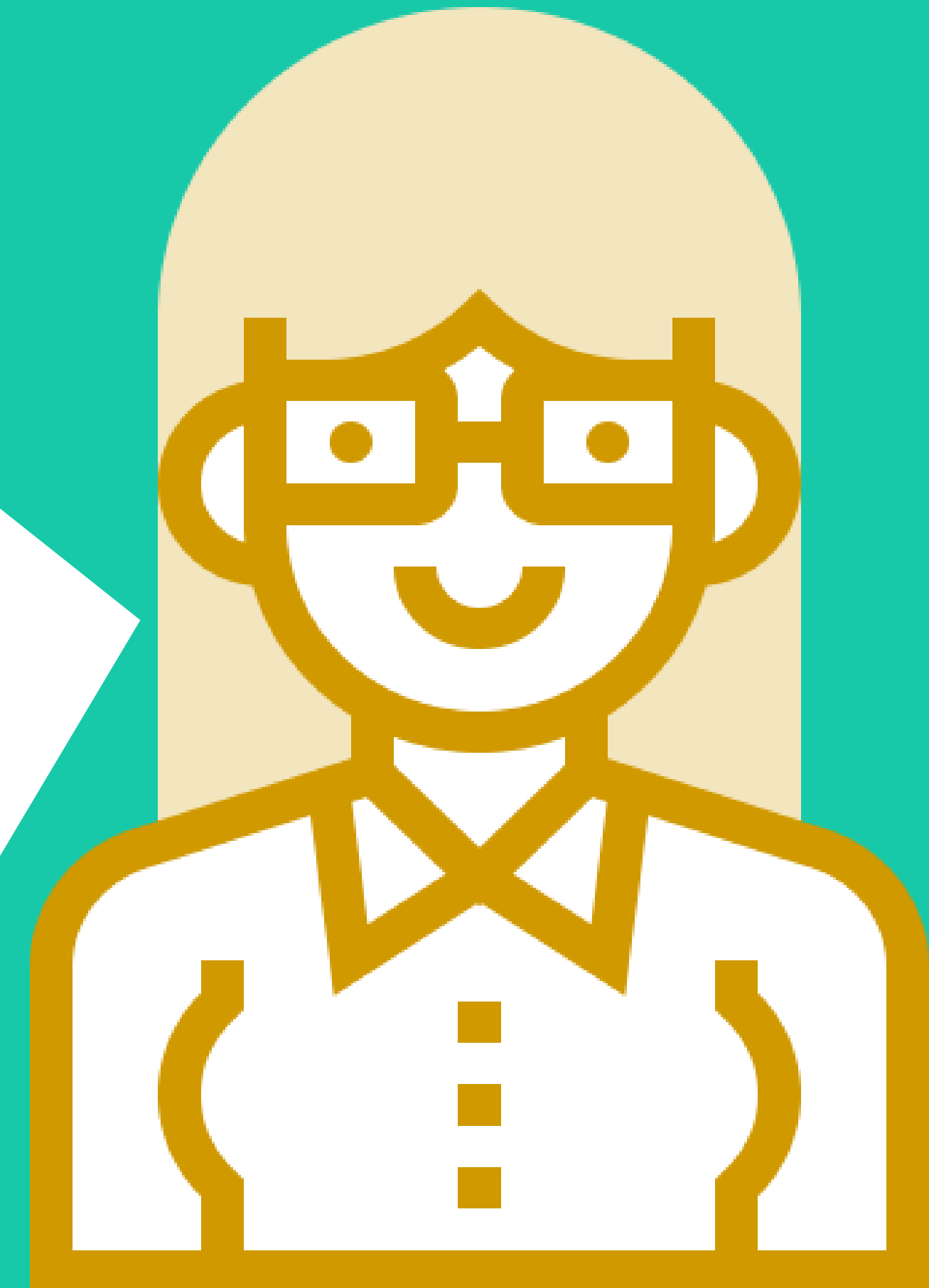
學習重點

學習表現


- 是社會領域學科素養的具體表徵
- 是學習成果

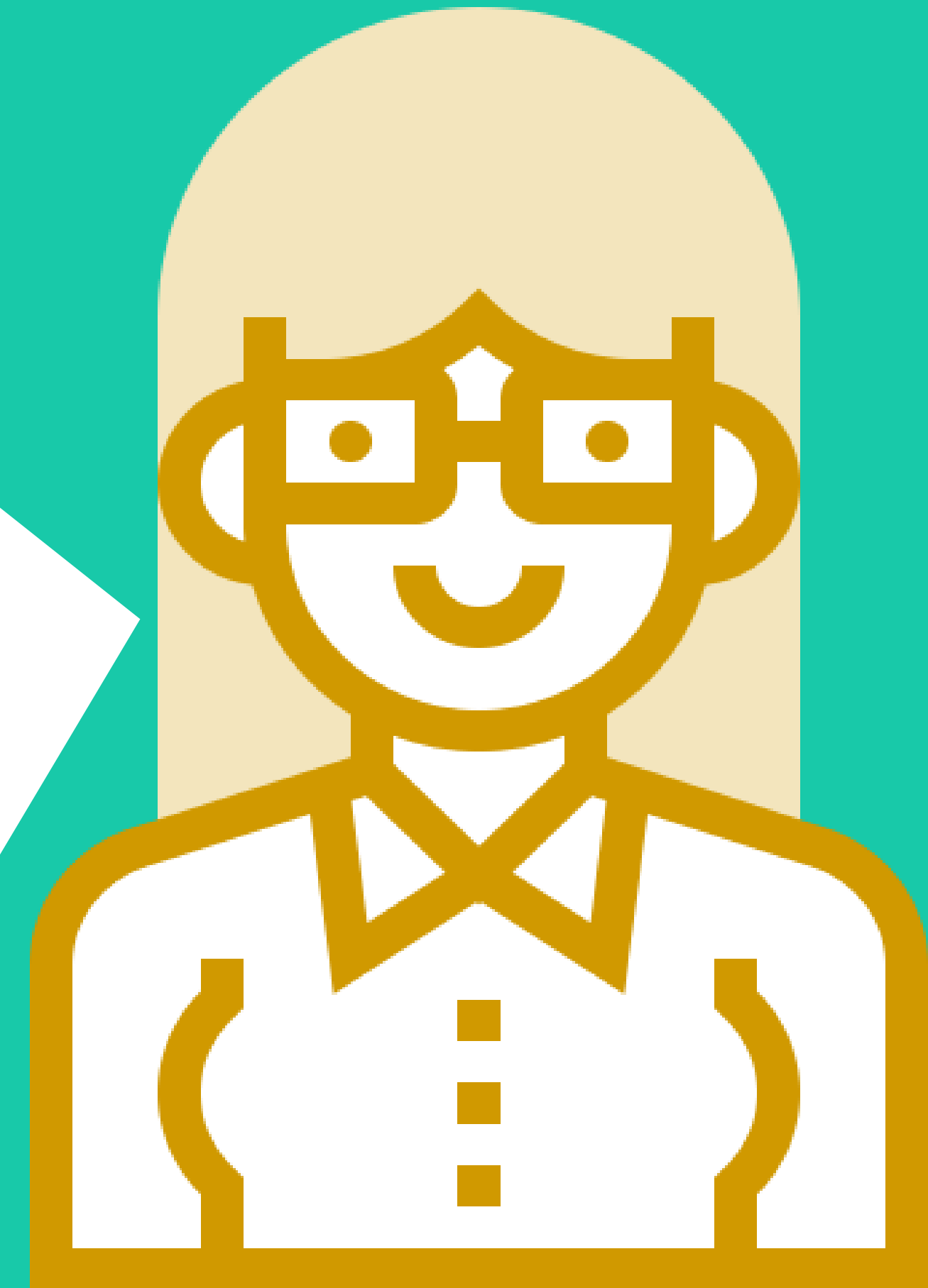
學習內容

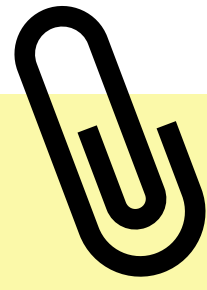
- 是培養學習表現的學習情境
- 是知識內涵與學習素材



素養導向評量的是學習內容還是學習表現？

 比起過去的知識評量，素養評量更重視學生的學習歷程，以及學習遷移的表現評量。未來趨勢不在評量知識量，而是在評量學習表現，會直接作為測驗目標。





學習表現

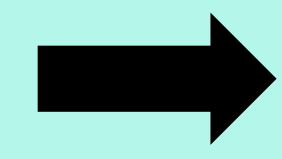


以學習表現為依據的試題評量

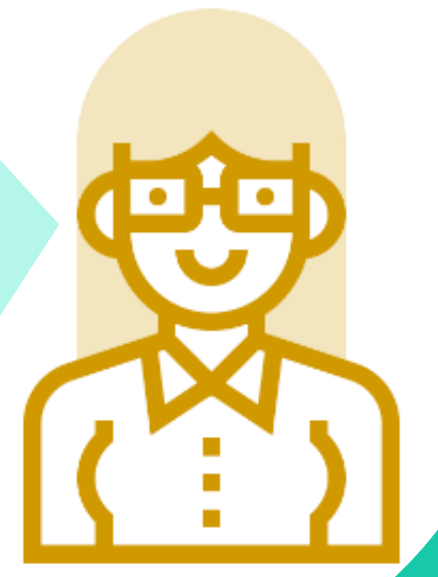
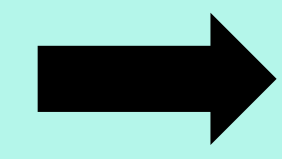
社會領域的「學習表現」包含認知歷程、情意態度與技能行動，以「理解及思辨」、「態度及價值」和「實作及參與」做為領域的共同架構，再依各教育階段及領域/科目的特性，加以展現。社會領域學習表現的構面及項目共同架構如下：

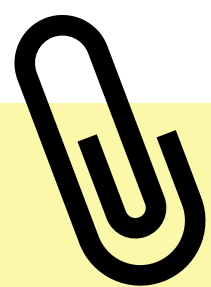
構面	1. 理解及思辨	2. 態度及價值	3. 實作及參與
項目	a. 覺察說明 b. 分析詮釋 c. 判斷創新	a. 敏覺關懷 b. 同理尊重 c. 自省珍視	a. 問題發現 b. 資料蒐整與應用 c. 溝通合作 d. 規劃執行

問題一：項目中的a、b、c有什麼差異？



問題二：有哪些項目無法用紙筆評量？





學習 表現



以學習表現為依據的試題評量

敏覺關懷	社2a-IV-1	敏銳察覺 人與環境的互動關係及其淵源。
	社2a-IV-2	關注 生活周遭的重要議題及其脈絡，發展本土意識與在地關懷。
同理尊重	社2b-IV-1	感受 個人或不同群體在社會處境中的經歷與情緒，並了解其抉擇。
自省珍視	社2c-IV-1	從歷史或社會事件中， 省思 自身或所屬群體的文化淵源、處境及自主性。
溝通合作	社3c-IV-1	聆聽 他人意見， 表達 自我觀點，並能以同理心與他人 討論 。
規畫執行	地3d-IV-1	規劃與執行 社會領域的問題探究、訪查、創作或展演等活動。



由於現代的網路與即時通訊軟體發達，花蓮地區幾乎很少人寄信，有時一整天下來郵差巡視郵筒收件時，常常連一封信也沒有，因此花蓮郵局決定將花蓮市、吉安鄉等地的路邊郵筒全部裁撤，僅保留郵局前的郵筒。未來不僅當地民眾寄信時必須跑一趟郵局，郵筒矗立路邊的景象也將變得越來越難見到。根據上述內容判斷，下列何項敘述最適當？

- (A) 信件量顯示出人際疏離感增加
- (B) 科技發展導致社會變遷的現象
- (C) 郵局收送信件的勞動需求漸增
- (D) 民眾的秘密通訊自由受到限制

社 1b-IV-1 應用社會
領域內容知識解析生活
經驗或社會現象。

某位旅行家從北非乾燥地區出發，向北經地中海到達北歐，圖(三)是他記錄途中民宅常見的窗戶形式。在他的旅途中依序記錄的窗戶形式應為下列何者？

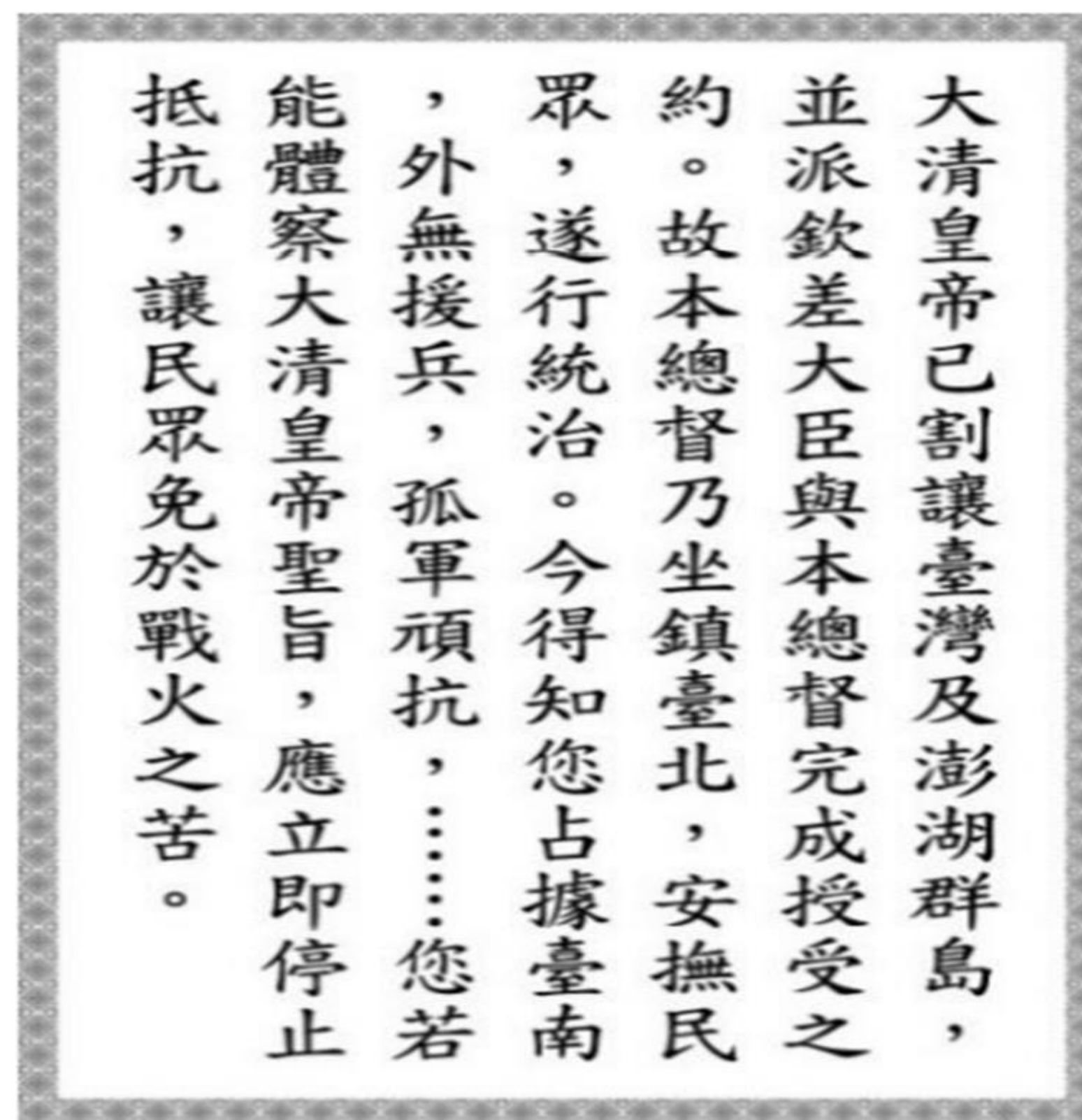
- (A) 甲→乙→丙
- (B) 甲→丙→乙
- (C) 丙→甲→乙
- (D) 丙→乙→甲



地 1b-IV-2 歸納自然與人文環境互動的結果。

圖(十一)是某一文件的部分內容，此文件最可能是下列何者？

- ★(A) 日本給劉永福的勸降書
- (B) 法軍將領給清廷的戰帖
- (C) 日本給牡丹社原住民的公告
- (D) 臺灣民主國給日本總督的通牒



大清皇帝已割讓臺灣及澎湖群島，並派欽差大臣與本總督完成授受之約。故本總督乃坐鎮臺北，安撫民眾，遂行統治。今得知您占據臺南，外無援兵，孤軍頑抗，……您若能體察大清皇帝聖旨，應立即停止抵抗，讓民眾免於戰火之苦。

圖(十一)

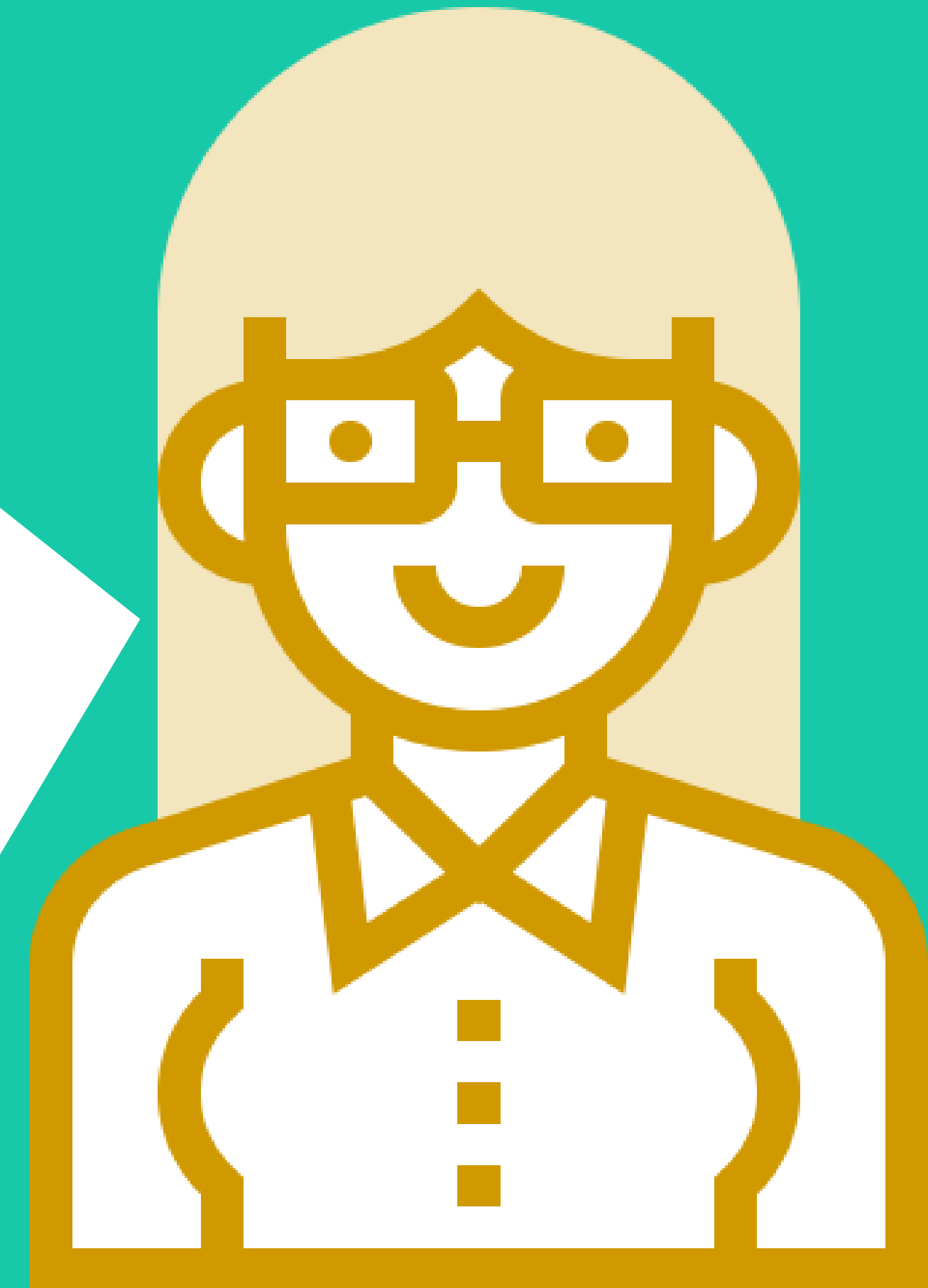
歷 1b-IV-1 運用歷史資料，解釋重要歷史人物與事件間的關聯。

未來社會試題的研發將持續朝以下方向發展：



- 一、更強調概念的理解及運用，純粹記憶能力的試題減少。
- 二、試題取材更加生活化，貼近生活相關議題。(題本多1頁)
- 三、持續重視資料解讀及圖表轉譯的能力。
(110：42/63 67%)
(111：40/54 74%)

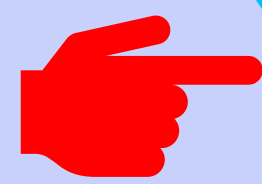
修改自《111 年教育會考社會科試題評量目標說明》



課程大綱

常見素養導向試題的印象

國中會考參考試題舉例



試題設計原則與重點

實作 · 分享 · 回饋



素養導向評量 命題原則

符合情境
脈絡化

情境連結
學習內容

題目切勿
冗長

選材與
形式多元

檢測
學習表現

試題情境的設定

真實情境泛指在日常生活、學習脈絡或學術探究中可能遭遇的問題情境，包括學生親身經歷過的、未來可能經歷的，或是他人的經驗但值得參考的各種問題情境。



生活情境

學生經歷或真實發生過的



學習脈絡

能在生活中合理發生的



學術情境

學生可以理解的

題組題的結構與命題原則

評量學習表現

知識量會轉換成題目主體且有明確主軸(題幹)

文本的長度與問題數比例須適切

文本使用學生可理解之語詞

問題之間不宜具連鎖關係

題組題的層次性

記憶

擷取
訊息

選擇題

理解

歸納
分析

可選擇題

高層次

引導
反思

非選擇題

評分規準

層次性可以參閱學習表現的構面項目

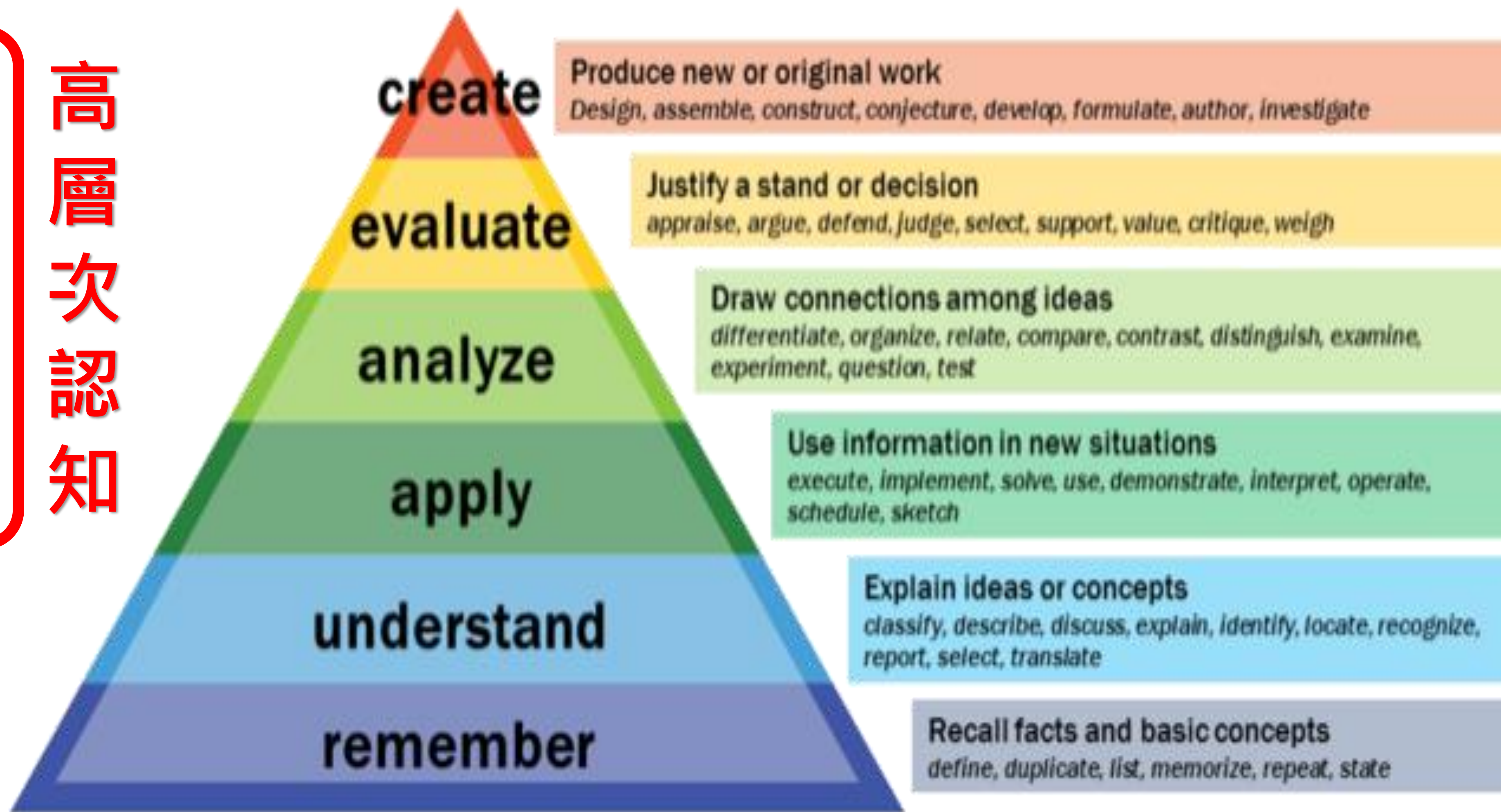
BLOOM & ANDERSON 認知領域教學目標

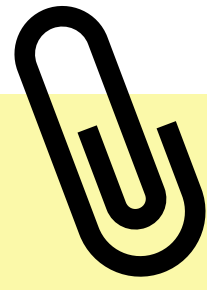
Bloom's Taxonomy

創造
評鑑
分析
應用

高
層
次
認
知

理解
記憶





學習表現

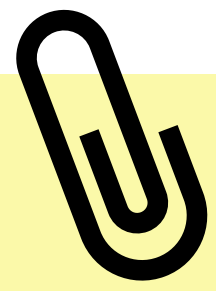


以學習表現為依據的試題評量

社會領域的「學習表現」包含認知歷程、情意態度與技能行動，以「理解及思辨」、「態度及價值」和「實作及參與」做為領域的共同架構，再依各教育階段及領域/科目的特性，加以展現。社會領域學習表現的構面及項目共同架構如下：

構面	1. 理解及思辨	認知	2. 態度及價值	情意	3. 實作及參與	技能
項目	a. 覺察說明 b. 分析詮釋 c. 判斷創新	基礎 高階	a. 敏覺關懷 b. 同理尊重 c. 自省珍視	基礎 高階	a. 問題發現 b. 資料蒐整與應用 c. 溝通合作 d. 規劃執行	基礎 高階





命題 原則



選擇題的命題原則

題幹敘述有意義而且明確 

選項以簡短為宜，長短不宜作為答案提示。 

題幹盡可能以正面的方式敘述。 

必須有一個正確而又不引起爭議的答案。 

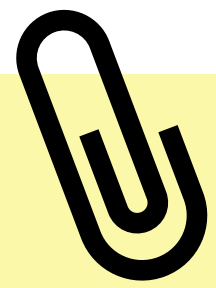
錯誤答案的選項仍須有誘答力。

選項之間避免重疊，且按邏輯順序排列。

正確答案出現的位置應隨機排列。

少用「以上皆非」、「以上皆是」。 





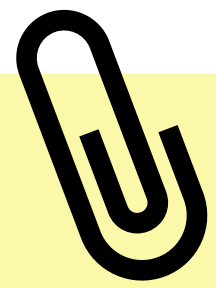
評分 規準



非選擇題評分規準舉例

級分	評分規準
三級分	<ol style="list-style-type: none">1. 策略適切，解題過程完整或大致完整，且結果 / 結論大致正確。2. 策略適切，解題步驟出現不影響解題過程的瑕疵，但呈現大致完整的推導 / 推理或解釋，且結果 / 結論大致正確。
二級分	<ol style="list-style-type: none">1. 策略適切或方向正確，解題過程不完整，部分步驟缺乏合理性，但結果 / 結論大致正確。2. 策略適切或方向正確，解題過程大致完整但出現錯誤，結果 / 結論合理。3. 策略適切或方向正確，解題過程中呈現部分重要的推導 / 推理或解釋，但未得出正確的結果 / 結論。
一級分	<ol style="list-style-type: none">1. 缺乏明確的策略，呈現部分的解題要素，但欠缺適當的推導 / 推理或解釋。
零級分	<ol style="list-style-type: none">1. 策略模糊不清；解題過程空白或與題目無關。





評分 規準



非選擇題評分規準舉例

53. 從法理的角度思考，臺灣民主國應屬於清領時期或是日治時期？請勾選一個歷史分期並簡要說明判斷的理由。(請在答題卷上作答；未勾選分期僅說明理由者，此題不予計分) (4分) 資料來源：大學入學考試中心109年試辦考試(適用於108課綱)社會考科試題

歷史分期	理由
<input type="checkbox"/> 清領時期 <input type="checkbox"/> 日治時期	

一、滿分參考答案：

歷史分期	理由
<input type="checkbox"/> 清領時期	臺灣民主國成立於馬關條約簽訂之後，法理上已屬於日本統治。
<input checked="" type="checkbox"/> 日治時期	臺灣已被割讓，主權移交給日本。

二、評分原則：

等級 2 (完全給分)

勾選日治；能清楚說明臺灣民主國成立於馬關條約簽訂之後，法理上已屬於日本統治，應歸在日治時期。

等級 1 (部分給分)

勾選日治；能掌握說明，但文字敘述不夠精準或缺乏條理。

等級 0 (不給分)

勾選清領或理由說明錯誤，或未作答。



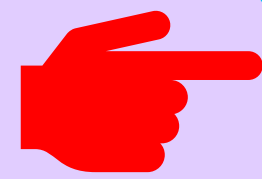
課程大綱

常見素養導向試題的印象

國中會考參考試題舉例

試題設計原則與重點

實作 · 分享 · 回饋



地震

學習內容：

文章來源：節錄自理財周刊網路新聞

2022年10月20日 週四 下午6:56

今年臺灣地震頻傳，花東發生規模6以上強震，接連傳出房屋倒塌傾斜，許多民眾在家心驚膽顫，網路也掀起一波討論，民眾最想知道選住哪個縣市安全又舒適？以地質、居住密度、交通便捷、房價未來性四大指標評估，桃園市被視為宜居的「天選之都」。

921強震讓臺灣西部許多房屋應聲倒塌，唯獨桃園沒有釀重大災情，也令人驚呼桃園是「天選之市」，背後與桃園具得天獨厚的台地地形及卵礫石層、紅土層的質地有關，與臺北遇強震時產生盆地效應不同，桃園不容易累積地震能量，也較能避開地震。

學習表現：

- () 1. 如果我們在教室上課中，突然發生了地震！請問我們應該要怎麼辦？ ①馬上跑出教室 ②繼續上課 ③趴下、掩護、穩住 ④用消防水柱噴水。
- () 2. 在文章中，我們可以知道我們的家鄉為什麼會被認為是最安全的「天選之都」？ ①因為桃園有山地的地形 ②因為桃園有盆地的地形 ③因為桃園在臺灣的北部 ④因為桃園有台地的地形。

學習表現：

符合情境
脈絡化

情境連結
學習內容

題目切勿
冗長

選材與
形式多元

檢測
學習表現

八德歷史

學習內容：

四、閱讀素養題：1-4 題為是非題，對的打 0，錯的打 X，第 5 題為選擇題，每題 2 分，共 10 分

「八德」-舊稱「八塊厝」，相傳是清乾隆年間謝、蕭、邱、呂、賴、黃、吳、李姓等八戶人家到此開墾，八姓各建築一屋，因而得名；八德區東鄰新北市鶯歌區，西鄰中壢區，西南連平鎮區，南接大溪區，地勢南高北低，有茄苳溪貫穿南北。是桃園市面積最小的行政區，為銜接桃園臺地與臺北盆地之門戶，桃園縣於 2014 年 12 月 25 日升格為桃園市，原八德市改制為八德區。

其中，八德三元宮 1923 年開始修建，1925 年完工，主殿供奉三官大帝、後殿供奉天上聖母，內有許多木雕作品為葉金萬作品。葉金萬是桃園八塊厝當地人，是臺灣當時著名的建廟老師傅，八德區三元宮殿內的木梁及雕飾，古樸典雅，就是出自此位木作大師之手。

學習表現：

1. (X) 八德舊稱是大嵙崁，從清乾隆年間就開始有人移居來開墾。
2. (X) 八德區的南方是與桃園區相鄰。
3. (X) 八德區的地形多為山地崎嶇起伏大，地勢南低北高。
4. (0) 八德區內的三元宮木雕作品多半出自木作大師葉金萬之手。
5. (2) 貫穿八德區的溪流為①南崁溪②茄苳溪③濁水溪④秀姑巒溪。

符合情境
脈絡化

情境連結
學習內容

題目切勿
冗長

選材與
形式多元

檢測
學習表現

小試身手

停課不停學

桃園小社、與您同行



Thank You

桃園市國小社會領域輔導團

