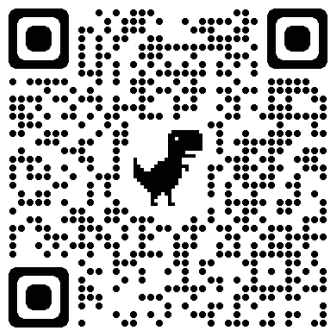


素養導向 紙筆評量

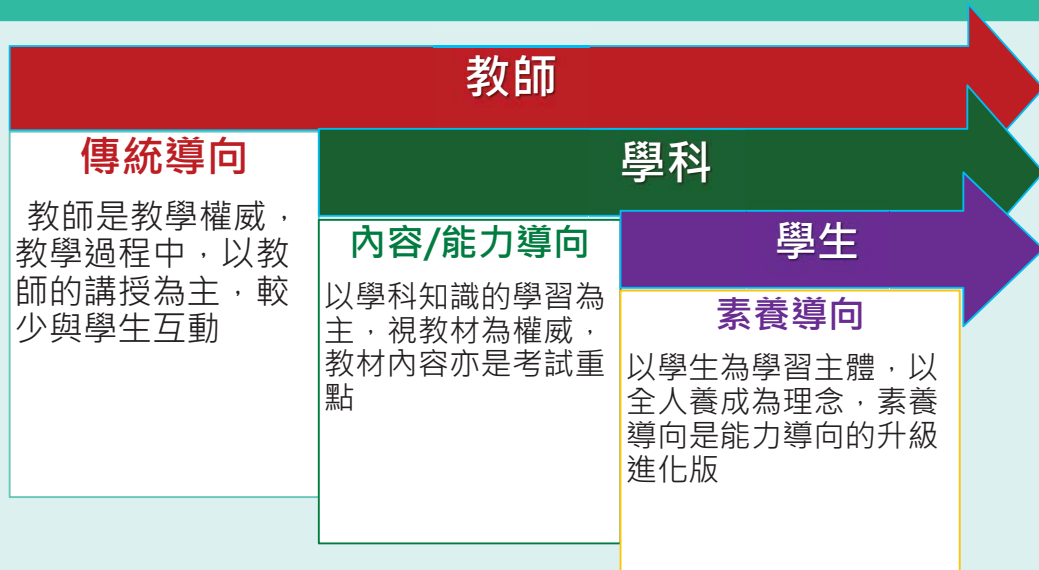


桃園市社會領域輔導團兼任輔導員
桃園市中山國小 周佩瑩老師

什麼是素養導向
和能力導向有什麼不同



教學與評量的演進

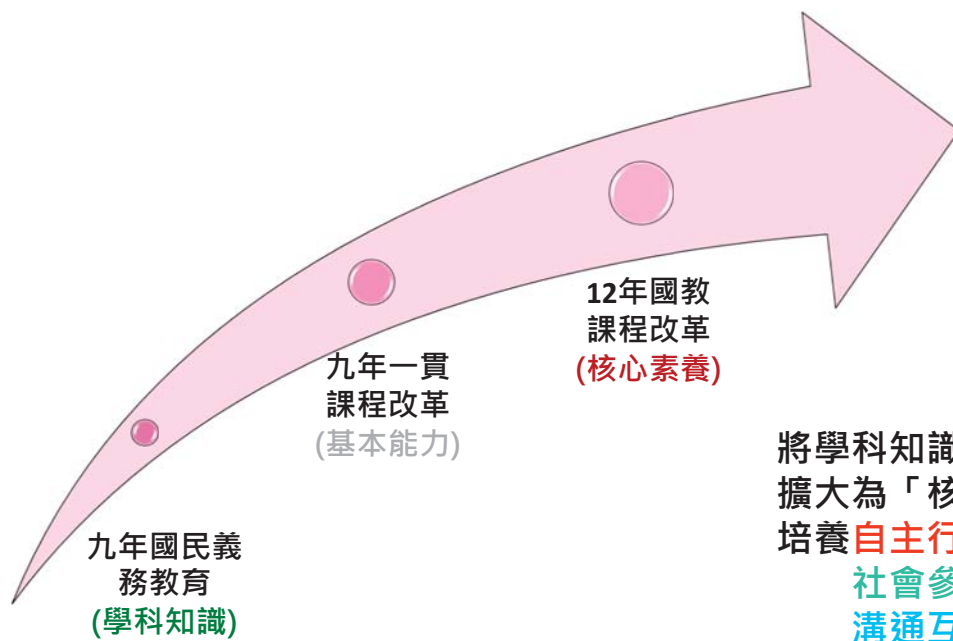


素養導向

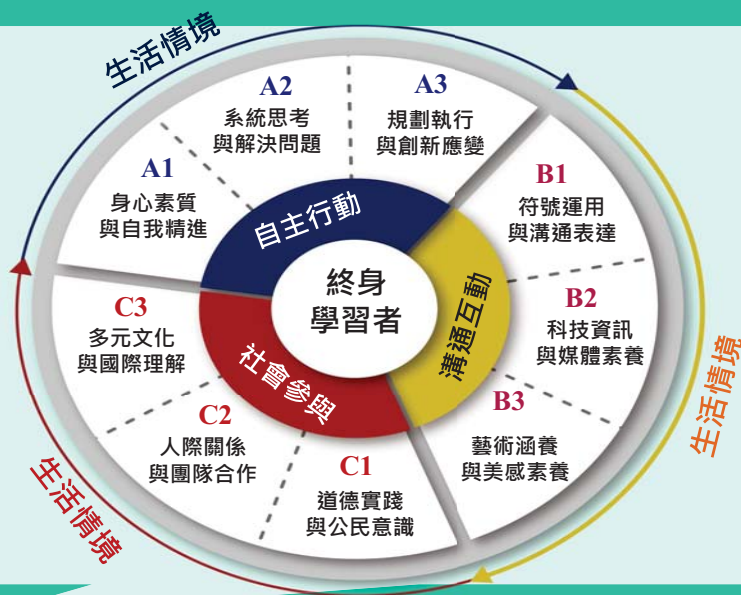
係指以學生為學習主體，在一個**情境**當中，學生能活用所學的知識、技能與態度並實踐於行動中的一種課程與教學取向。

這種取向，有別於以教師教學為主的「傳統導向」以及以學科知識學習為主的「內容導向」。

素養導向是能力導向的2.0版，更強調情境中學習、行動實踐



核心素養的三面九項



以核心素養為主軸，裨益各教育階段之間的**連貫**以及各領域/科目之間的**統整**



為什麼要「評量」？

評量的目的是什麼

三種學習評量

促進學習的評量 (assessment for learning)	評量即學習 (assessment as learning)	學習結果的評量 (assessment of learning)
目的在於幫助教師獲得教學的回饋，以進一步調整教學，幫助學生學習。 例如：回家作業、紙筆測驗、多元評量 —形成性評量	關心學生現在的學習狀況，給予學生的任務是要提升學生的學習力，例如：田野調查、小組報告。 —歷程性評量	通常是指「總結性評量」，亦即根據教學目標來評量學生的學習成果。 例如：期中評量 —總結性評量



素養導向評量

課程大綱



常見素養導向試題的印象



國中會考參考試題舉例



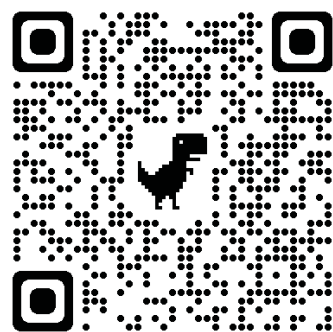
試題設計原則與重點



實作 · 分享 · 回饋



多數老師對 素養導向紙筆評量 的印象



課程大綱

常見素養導向試題的印象



國中會考參考試題舉例

試題設計原則與重點

實作 · 分享 · 回饋



素養導向評量

評的是學習內容
還是學習表現？

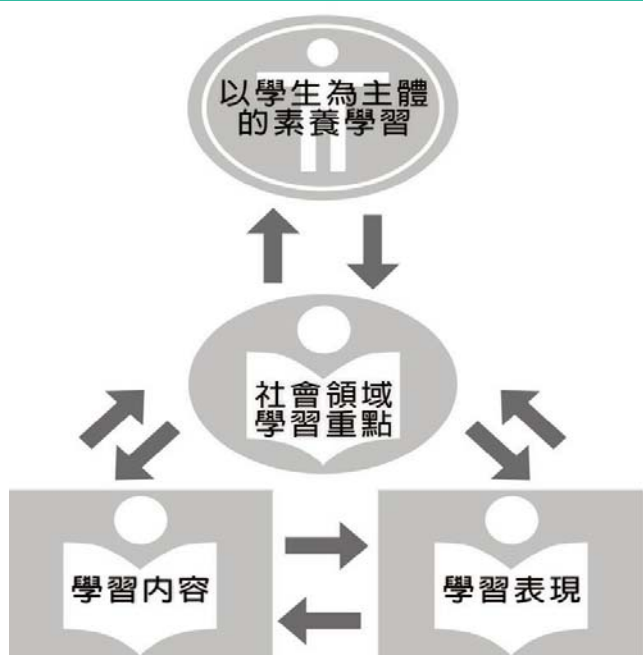
先看

108社會領綱
講什麼

各教育階段社會領域核心素養（編碼舉例）

總綱核心素養面向	總綱核心素養項目	總綱核心素養項目說明	社會領域核心素養具體內涵		
			國民小學教育 (E)	國民中學教育 (J)	高級中等學校教育 (U)
三面 A 自主行動	九項 A2 系統思考與解決問題	具備問題理解、思辨分析、推理批判的系統思考與後設思考素養，並能行動與反思以有效處理及解決生活、生命問題。	社-E-A2 敏覺居住地方的社會、自然與人文環境變遷，關注生活問題及其影響，並思考解決方法。	社-J-A2 覺察人類生活相關議題，進而分析判斷及反思，並嘗試改善或解決問題。	社-U-A2 對人類生活相關議題，具備探索、思考、推理、分析、批判、統整與後設思考的素養，並能提出解決各種問題的可能策略。
			社-E-C3 了解自我文化，尊重與欣賞多元文化，關心本土及全球議題。	社-J-C3 尊重並欣賞各族群文化的多樣性，了解文化間的相互關聯，以及臺灣與國際社會的互動關係。	社-U-C3 珍視自我文化的價值，尊重並肯認多元文化，關心全球議題，以拓展國際視野，提升國際移動力。
C 社會參與	C3 多元文化與國際理解	具備自我文化認同的信念，並尊重與欣賞多元文化，積極關心全球議題及國際情勢，且能順應時代脈動與社會需要，發展國際理解、多元文化價值觀與世界和平的胸懷。			

社會領域課綱的學習重點



- 呼應總綱及領域綱要的核心素養
- 包含「學習表現」與「學習內容」
- 「學習表現」與「學習內容」
可以有不同的對應關係，
可視領域/科目的特性，
彈性加以組合。

過去是「能力指標」現在是「學習重點」



能力指標

以學生須習得
的能力展現為主

學習重點

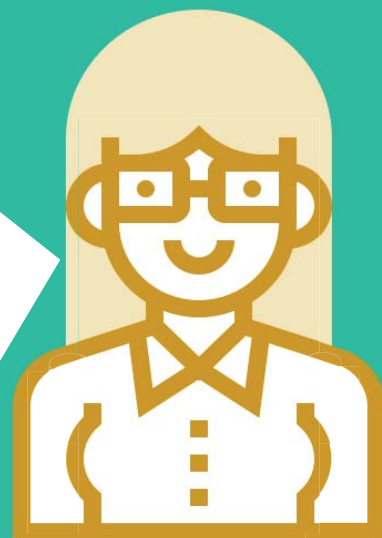
學習表現

- 是社會領域學科素養的具體表徵
- 是學習成果

學習內容

- 是培養學習表現的學習情境
- 是知識內涵與學習素材

學習重點能較完整呈現出學習的歷程、方法及內容。



能力指標 VS 學習重點

九年一貫 能力指標

1-2-5調查居住地方人口的分布、組成和變遷狀況

十二年國教 學習重點 =學習表現+學習內容

3b-II-1透過適當的管道蒐集與學習主題相關的資料(如：影像、圖表、地圖、口語、文本、簡易數據等)。

Ca-II-2人口分布與自然、人文環境的變遷相互影響

資料來源：中央輔導團 張威崙老師

學習表現的架構

- 包含認知歷程、情意態度與技能行動，以「理解及思辨」、「態度及價值」和「實作及參與」做為領域的共同架構，再依各教育階段及領域/科目的特性，加以展現。
- 社會領域學習表現的構面及項目共同架構如下：

構面	1.理解及思辨	2.態度及價值	3.實作及參與
項目	a.覺察說明 b.分析詮釋 c.判斷創新	a.敏覺關懷 b.同理尊重 c.自省珍視	a.問題發現 b.資料蒐整與應用 c.溝通合作 d.規劃執行

學習表現如何編碼？

2b-III-2 理解不同文化的特色，
欣賞並尊重文化的多樣性。

學習內容的架構

教育階段		歷史	地理	公民與社會	
主題軸	國小	A. 互動與關聯 B. 差異與多元 C. 變遷與因果 D. 選擇與責任			
	國中	由近及遠 通史架構	A. 基本概念與台灣 B. 區域特色 C. 地理議題	A. 公民身分認同及社群 B. 社會生活的組織及制度 C. 社會的運作、治理及參與實踐 D. 民主社會的理想及現實	
	普高	必修	專題架構	A. 地理技能 B. 地理系統 C. 地理視野	
		選修	族群、性別與國家的歷史	空間資訊科技	現代社會與經濟
科技、環境與藝術的歷史			社會環境議題	民主政治與法律	
		探究與實作： 歷史學探究	探究與實作：地理與 人文社會科學研究	探究與實作： 公共議題與社會探究	

學習內容規劃原則

- 「學習內容」強調領域/科目的知識內涵。
- 注重學習階段間的縱向連貫，避免不必要的重複
(所以小學教過的國中就不再重複)。
- 得依其專業需求與特性，與「學習表現」雙向結合後進行適當的轉化，以發展有效教學、適性學習。
- 國中歷史、地理、公民與社會三科目分別規劃歷史考察、田野實察、延伸探究等多元形式的探究學習，可做為三科目進行領域統整教學的平台。

學習內容如何編碼？

Ac-III-1 憲法規範人民的基本權利與義務。

素養導向評量
評的是學習內容
還是學習表現？

素養導向評量的是學習內容還是學習表現？

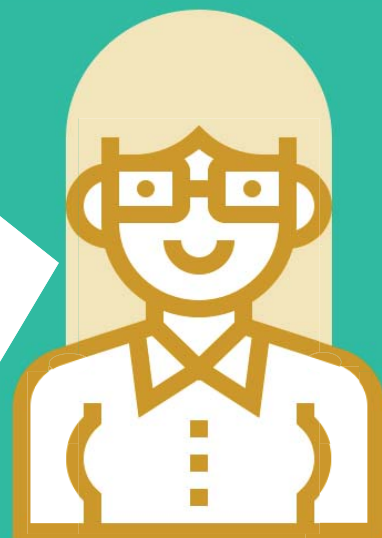
學習重點

學習表現

- 是社會領域學科素養的具體表徵
- 是學習成果

學習內容

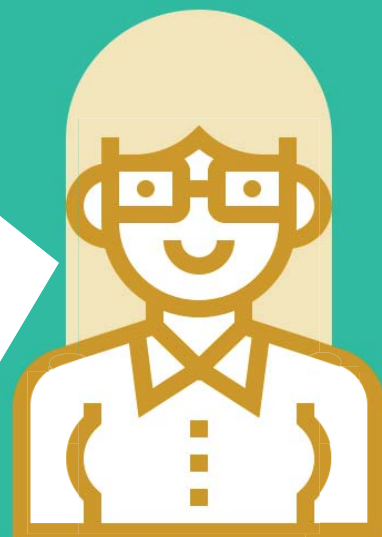
- 是培養學習表現的學習情境
- 是知識內涵與學習素材



素養導向評量的是學習內容還是學習表現？

👉 比起過去的知識評量，素養評量更重視學生的學習歷程，以及學習遷移的表現評量。

未來趨勢不在評量知識量，而是在評量學習表現，會直接作為測驗目標。





學習表現



以學習表現為依據的試題評量

社會領域的「學習表現」包含認知歷程、情意態度與技能行動，以「理解及思辨」、「態度及價值」和「實作及參與」做為領域的共同架構，再依各教育階段及領域/科目的特性，加以展現。社會領域學習表現的構面及項目共同架構如下：

構面	1. 理解及思辨	2. 態度及價值	3. 實作及參與
項目	a. 覺察說明 b. 分析詮釋 c. 判斷創新	a. 敏覺關懷 b. 同理尊重 c. 自省珍視	a. 問題發現 b. 資料蒐整與應用 c. 溝通合作 d. 規劃執行

問題一：項目中的a、b、c有什麼差異？



問題二：有哪些項目無法用紙筆評量？



學習表現



以學習表現為依據的試題評量

- 敏覺關懷 社2a-IV-1 **敏銳察覺**人與環境的互動關係及其淵源。
- 社2a-IV-2 **關注**生活周遭的重要議題及其脈絡，發展本土意識與在地關懷。
- 同理尊重 社2b-IV-1 **感受**個人或不同群體在社會處境中的經歷與情緒，並了解其抉擇。
- 自省珍視 社2c-IV-1 從歷史或社會事件中，**省思**自身或所屬群體的文化淵源、處境及自主性。
- 溝通合作 社3c-IV-1 **聆聽**他人意見，**表達**自我觀點，並能以同理心與他人**討論**。
- 規畫執行 地3d-IV-1 **規劃**與**執行**社會領域的問題探究、訪查、創作或展演等活動。



大考趨勢分析

111年教育會考試題

由於現代的網路與即時通訊軟體發達，花蓮地區幾乎很少人寄信，有時一整天下來郵差巡視郵筒收件時，常常連一封信也沒有，因此花蓮郵局決定將花蓮市、吉安鄉等地的路邊郵筒全部裁撤，僅保留郵局前的郵筒。未來不僅當地民眾寄信時必須跑一趟郵局，郵筒矗立路邊的景象也將變得越來越難見到。根據上述內容判斷，下列何項敘述最適當？

- (A) 信件量顯示出人際疏離感增加
- (B) 科技發展導致社會變遷的現象
- (C) 郵局收送信件的勞動需求漸增
- (D) 民眾的秘密通訊自由受到限制

社 1b-IV-1 應用社會領域內容知識解析生活經驗或社會現象。

大考趨勢分析

111年會考試題

某位旅行家從北非乾燥地區出發，向北經地中海到達北歐，圖(三)是他記錄途中民宅常見的窗戶形式。在他的旅途中依序記錄的窗戶形式應為下列何者？

- (A) 甲→乙→丙
- (B) 甲→丙→乙
- (C) 丙→甲→乙
- (D) 丙→乙→甲



地 1b-IV-2 歸納自然與人文環境互動的結果。

圖(十一)是某一文件的部分內容，此文件最可能是下列何者？

- (A) 日本給劉永福的勸降書
- (B) 法軍將領給清廷的戰帖
- (C) 日本給牡丹社原住民的公告
- (D) 臺灣民主國給日本總督的通牒

歷 1b-IV-1 運用歷史資料，解釋重要歷史人物與事件間的關聯。

大清皇帝已割讓臺灣及澎湖群島，並派欽差大臣與本總督完成授受之約。故本總督乃坐鎮臺北，安撫民眾，遂行統治。今得知您占據臺南，外無援兵，孤軍頑抗，……您若能體察大清皇帝聖旨，應立即停止抵抗，讓民眾免於戰火之苦。

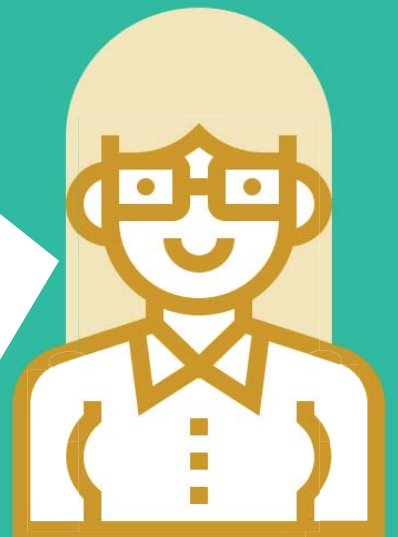
圖(十一)

未來社會試題的研發將持續朝以下方向發展：



- 一、更強調概念的理解及運用，純粹記憶能力的試題減少。
- 二、試題取材更加生活化，貼近生活相關議題。(題本多1頁)
- 三、持續重視資料解讀及圖表轉譯的能力。(110：42/63 67%)
(111：40/54 74%)

修改自《111年教育會考社會科試題評量目標說明》





小試身手



以學習表現為依據的試題評量

要怎麼評估「學習表現」的測驗目標是什麼？

1a-II-2 分辨社會事物的類別或先後順序。

請找出此學習表現條目中的動詞。



素養導向評量

如何轉化學習內容



小試身手



以學習內容為取材範圍

Aa-II-1 一個人在家庭、學校與社會中有各種不同的角色，個人發展也會受其影響。

這一條學習內容條目提到那些名詞？
轉換成教科書後，哪些單元與它有關？



1

家庭的組成

課前預習

觀察圖片，家庭的成員有哪些不同的組成方式？

一起來看看各種家庭的組成情形吧！



家庭成員

朗讀 重點

家庭是由家人所組成，每個家庭的成員不一定相同。有些家庭的成員是由父母和子女組成。有些家庭的成員有父母、子女，還有爺爺、奶奶或外公、外婆。

影片 動畫



網站資源 問題提問 觀念釐清



動畫

朗讀 重點

有些家庭的成員包含父母、子女、爺爺、奶奶或外公、外婆，及其他親人。

有些人只和爸爸或媽媽居住。有些人只和爺爺、奶奶或其他長輩住在一起。有些人因為失去家人，而由其他家庭收養或住進育幼院。

2

親人的往來

課前預習
為什麼要正確地稱呼親人？

小百科
堂、表兄弟姊妹、伯伯、叔叔的小孩，稱為堂兄弟姊妹。而姑姑、舅媽、阿姨的小孩，稱為表兄弟姊妹。

親人的稱呼 **朗讀** **重點** **網站資源**

親人之間，會依據彼此的關係來稱呼，例如：爸爸和媽媽的父親，我們稱為祖父和祖母。爸爸的兄弟姊妹，我們稱為伯伯、叔叔和

姑姑。媽媽的兄弟姊妹，我們稱為舅舅和阿姨。

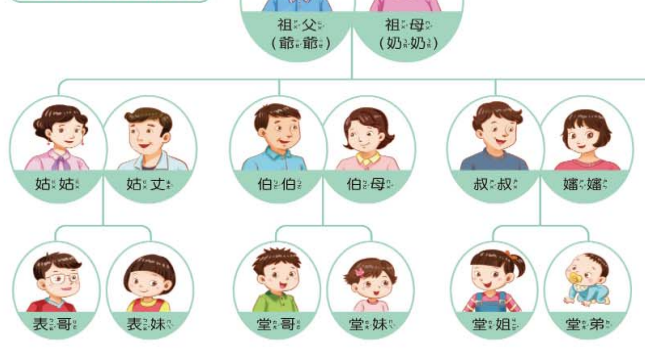
重點 每個族群都有自己稱呼親人的方式，正確的稱呼親人，是表達尊重與禮貌的方式，也可以讓彼此相處得更融洽。

動動腦
你平時會如何稱呼親人？請用家中使用的語言，介紹你對親人的稱呼。

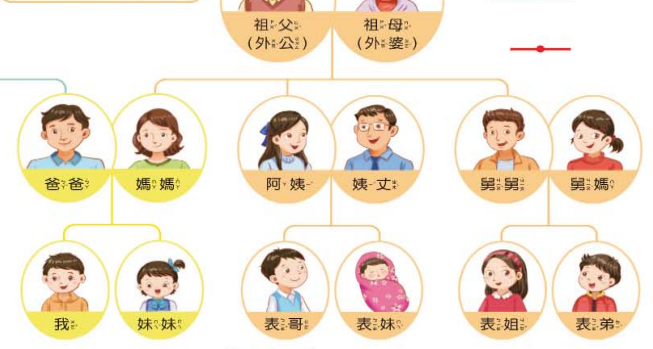
客家：稱呼：爺、爺、奶奶為：阿公、阿婆。
排灣族：稱呼：爺、爺、奶奶、外公、外婆皆為：vuvu。掃描QR Code聽聽看。

聆聽學習

爸爸的親人



媽媽的親人



動畫 **素養教學家** **影片**

掛圖

觀念釐清

配合習作第4頁35~40頁

1

班級的自治活動

課前預習
1. 班級的自治活動有那些？
2. 遇到什麼情況時，可以召開班級會議？

主席
1. 主持會議。
2. 決定發言順序。

司儀
宣布會議程序。

記錄
記錄會議及表決結果。

班級自治 **朗讀** **重點** **網站資源**

班級自治是由班上同學自己管理班級的事務。召開班級會議、選舉班級幹部、訂定班級公約等等，都屬於班級的自治活動。

參與班級自治活動，不但可以提升自己的能力，培養為他人服務的精神，也能讓班級的運作更有效率。

召開班級會議 **朗讀** **重點** **觀念釐清** **動畫**

同學對於班級重要事務，或是有不同意見、想法時，可以召開班級會議討論。開班會時，由班上的同學擔任主席、司儀、記錄，並依照班會流程進行。

開班會時，發言前要先舉手。別人在發言時，要專心聆聽，尊重同學的意見。每個人都積極參與討論，並勇敢於表達自己的意見，才能做出適當的決議。



班會流程
1. 選出主席、司儀、記錄。
2. 宣布開會。
3. 報告事項。
4. 討論事項。
5. 臨時動議。
6. 散會。

開班會時，可以搭配課本第46~47頁「班會流程」來進行。

問題提問 **素養教學家** **影片**

班會示意圖

配合習作第12頁41

小試身手

Aa-II-1 個人在家庭、學校與社會中有各種不同的角色，個人發展也會受其影響。

1a-II-2 分辨社會事物的類別或先後順序。

評量目標：



2 親人的往來

課前預習

為什麼要正確的稱呼親人？

小百科

堂、表兄弟姊妹、伯伯、叔叔的小孩，稱為堂兄弟姊妹。而姑姑、舅舅、阿姨的小孩，稱為表兄弟姊妹。

親人的稱呼 [朗讀](#) [重點](#) [網站資源](#)

親人之間，會依據彼此的關係來稱呼，例如：爸爸和媽媽的父母，我們稱為祖父母和祖母。爸爸的兄弟姐妹，我們稱為伯伯、叔叔和

姑姑。媽媽的兄弟姐妹，我們稱為舅舅和阿姨。

重點 每個族群都有自己稱呼親人的方式，正確的稱呼親人，是表達尊重與禮貌的方式，也可以讓彼此相處得更融洽。

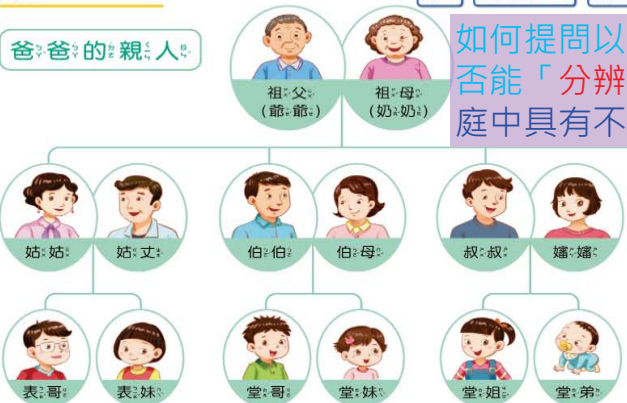
動動腦

你平時會如何稱呼親人？請用家中使用的語言，介紹你對親人的稱呼。

客家稱呼：爺、爺、奶奶為阿公、阿婆。
排灣族稱呼：爺、爺、奶奶、外公、外婆皆為vuvu。掃描QR Code聽聽看。

聆聽學習

爸爸的親人



媽媽的親人



如何提問以評量學生是否能「分辨」個人在家庭中具有不同角色？

觀念釐清

配合習作第4、35~40頁



小試身手



如何在學習內容的範圍內評估學習表現

Aa-II-1 個人在**家庭**、學校與社會中有各種不同的**角色**，個人發展也會受其影響。

3b-II-3 **整理資料**，**製作成簡易的圖表**，並加以**說明**。

評量目標：



課程大綱

常見素養導向試題的印象

國中會考參考試題舉例

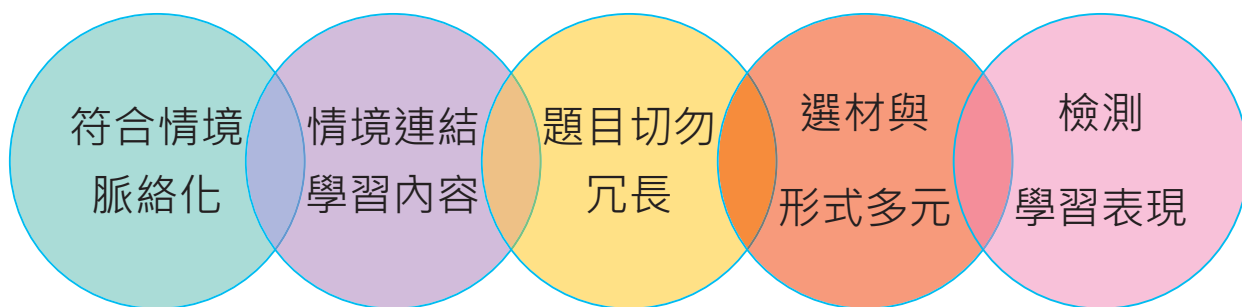


試題設計原則與重點

實作 · 分享 · 回饋



素養導向評量 命題原則



試題情境的設定

真實情境泛指在日常生活、學習脈絡或學術探究中可能遭遇的問題情境，包括學生親身經歷過的、未來可能經歷的，或是他人的經驗但值得參考的各種問題情境。



生活情境

學生經歷或真實發生過的



學習脈絡

能在生活中合理發生的



學術情境

學生可以理解的

題組題的結構與命題原則

評量學習表現

知識量會轉換成題目主體且有明確主軸(題幹)

文本的長度與問題數比例須適切

文本使用學生可理解之語詞

問題之間不宜具連鎖關係

題組題的層次性

記憶

擷取
訊息

選擇題

理解

歸納
分析

可選擇題

高層次

引導
反思

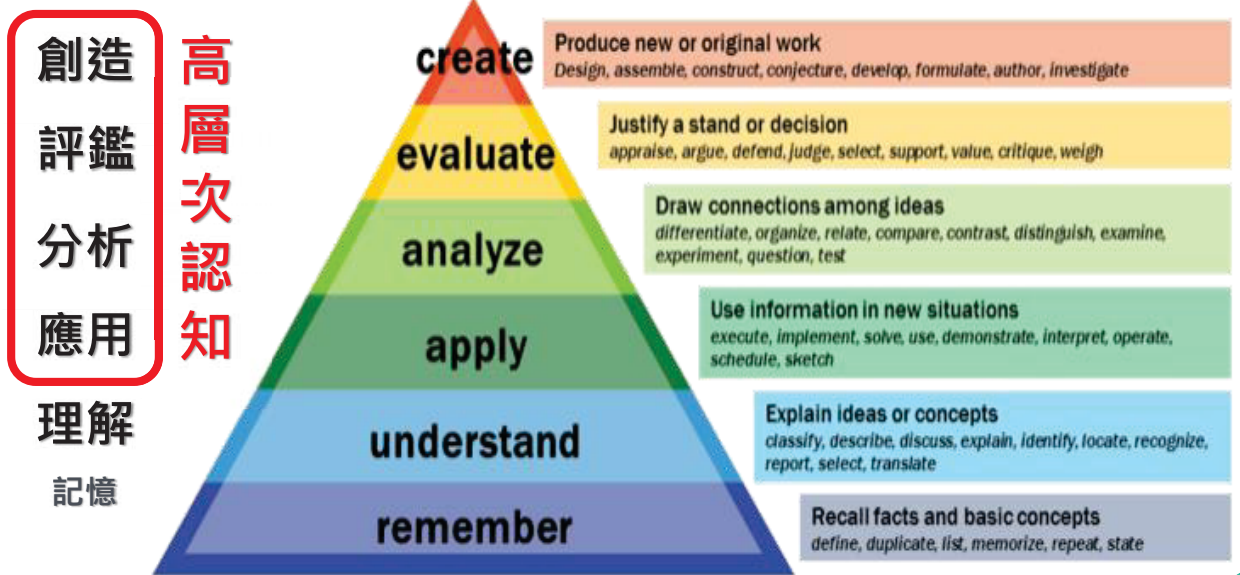
非選擇題

評分規準

層次性可以參閱學習表現的構面項目

BLOOM & ANDERSON 認知領域教學目標

Bloom's Taxonomy



BLOOM & ANDERSON 認知領域教學目標

主類別	次類別	意 涵
1. 記憶： 從長期記憶中提取 相關知識，重視知 識的再認、回憶	1.1 再認	找出長期記憶中和現有事實一致的知識
	1.2 回憶	自長期記憶中，取回有關知識
2. 了解： 從口述、書寫和圖 表溝通的教學資訊 中建構意義；了解 教材意義、新知識 與舊經驗連結	2.1 詮釋	由一種呈現資訊方式，轉換成另一種方式；在不同知識表徵間從事表徵轉換
	2.2 舉例	發現特定的例子來說明概念或原則
	2.3 分類	決定將某些事物歸屬為同一類（如：觀念或原則）
	2.4 摘要	摘出一般性主題或要點，即總結、萃取
	2.5 推論	從現有資訊，提出一個具邏輯性的結論；即邏輯結論、推算、預測
	2.6 比較	指認兩個或多個實體（物件、事件、想法、問題或情境）間的異同；即異同比較
	2.7 解釋	建立一個系統的因果模式；即現象因果模式

整理自 李坤崇（2009）。認知情意技能教育目標分類及其在評量的應用。台北，高等教育文化事業有限公司。

BLOOM & ANDERSON 認知領域教學目標

主類別	次類別	意涵
3.應用：執行或使用某情境的程序	3.1執行	應用一個程序於已熟悉的任務，即固定步驟、解答明確、偏熟悉情境
	3.2實行	應用一個程序於陌生的任務，即流程圖式、解答不固定、偏不熟悉情境
4.分析：將材料分解為數個部分，指出部分之間與部分對整體結構或目的的關係	4.1區辨	自現有材料中區分出相關和不相關或重要和不重要的部分；即元素關聯性與重要性
	4.2組織	決定要素在結構中的適切性和功能，即元素統整與組織
	4.3歸因	決定現有材料中隱含的觀念、偏見、價值觀或意圖；即元素、組織背後的意圖、價值與觀點
5.評鑑：根據歸準和標準來判斷	5.1檢查	檢視某過程或產品的不一致性或錯誤；確定某過程或產品的內部一致性 檢視實行程序的一致性；即內部一致性
	5.2批判	根據外在規準與標準作判斷、評論某產品或知識；即外在規準
6.創作：集合要素以組成一個具協調性或功能性之整體，重組要素為一個新的模型或結構	6.1產生	根據許多規準，建立可能的假設；即創作概念
	6.2計畫	設計一個程序以完成某些任務；即創作計畫
	6.3製作	發明新產品

整理自 李坤崇 (2009)。認知情意技能教育目標分類及其在評量的應用。台北，高等教育文化事業有限公司。

學習表現



以學習表現為依據的試題評量

社會領域的「學習表現」包含認知歷程、情意態度與技能行動，以「理解及思辨」、「態度及價值」和「實作及參與」做為領域的共同架構，再依各教育階段及領域/科目的特性，加以展現。社會領域學習表現的構面及項目共同架構如下：

構面	1. 理解及思辨	2. 態度及價值	3. 實作及參與
項目	a. 覺察說明 b. 分析詮釋 c. 判斷創新	a. 敏覺關懷 b. 同理尊重 c. 自省珍視	a. 問題發現 b. 資料蒐整與應用 c. 溝通合作 d. 規劃執行





命題 原則



選擇題的命題原則

題幹敘述有意義而且明確 ☀

選項以簡短為宜，長短不宜作為答案提示。☀

題幹盡可能以正面的方式敘述。☀

必須有一個正確而又不引起爭議的答案。☀

錯誤答案的選項仍須有誘答力。

選項之間避免重疊，且按邏輯順序排列。

正確答案出現的位置應隨機排列。

少用「以上皆非」、「以上皆是」。☀



命題 原則



題組題的命題原則

1. 主題幹所提供的資料必須：

- (1) 符合社會學習領域課程目標。
- (2) 切合學生的閱讀水準和學習經驗。
- (3) 視情況修改資料，使簡明具有意義。

2. 子題的編製

- (1) 難度應由簡而難順次安排。
- (2) 需閱讀主題幹所提供的材料，避免不看選文也可以作答。
- (3) 據大題幹所編製的子題，要能提高試題的目標層次。需經由解釋、分析、應用或綜合評鑑，以及高層次的推理過程，才能找到正確答案。

3. 主題幹與子題幹之間必須保持內在的一致性與關聯性，非「看似有關，實則無涉」的獨立試題組合。

資料來源：國教院測評中心研究教師 臺北市景興國中李鳳華老師
參考修改自：陳國川、林聖欽，地理科教學評量的理論與實踐



評分規準



非選擇題評分規準舉例

53. 從法理的角度思考，臺灣民主國應屬於清領時期或是日治時期？請勾選一個歷史分期並簡要說明判斷的理由。(請在答題卷上作答；未勾選分期僅說明理由者，此題不予計分) (4分) 資料來源：大學入學考試中心109年試辦考試(適用於108課綱)社會考科試題

歷史分期	理由
<input type="checkbox"/> 清領時期	
<input type="checkbox"/> 日治時期	

一、滿分參考答案：

歷史分期	理由
<input type="checkbox"/> 清領時期	臺灣民主國成立於馬關條約簽訂之後，法理上已屬於日本統治。
<input checked="" type="checkbox"/> 日治時期	或 臺灣已被割讓，主權移交給日本。

二、評分原則：

等級 2 (完全給分)

勾選日治；能清楚說明臺灣民主國成立於馬關條約簽訂之後，法理上已屬於日本統治，應歸在日治時期。

等級 1 (部分給分)

勾選日治；能掌握說明，但文字敘述不夠精準或缺乏條理。

等級 0 (不給分)

勾選清領或理由說明錯誤，或未作答。



評分規準



非選擇題評分規準舉例

級分	評分規準
三級分	1. 策略適切，解題過程完整或大致完整，且結果 / 結論大致正確。 2. 策略適切，解題步驟出現不影響解題過程的瑕疵，但呈現大致完整的推導 / 推理或解釋，且結果 / 結論大致正確。
二級分	1. 策略適切或方向正確，解題過程不完整，部分步驟缺乏合理性，但結果 / 結論大致正確。 2. 策略適切或方向正確，解題過程大致完整但出現錯誤，結果 / 結論合理。 3. 策略適切或方向正確，解題過程中呈現部分重要的推導 / 推理或解釋，但未得出正確的結果 / 結論。
一級分	1. 缺乏明確的策略，呈現部分的解題要素，但欠缺適當的推導 / 推理或解釋。
零級分	1. 策略模糊不清；解題過程空白或與題目無關。

社會學習領域素養導向命題參考流程



資料來源：國教院測評中心研究教師 臺北市景興國中李鳳華老師

社會領域素養導向評量試題的檢查流程



資料來源：國教院測評中心研究教師 臺北市景興國中李鳳華老師

課程大綱

常見素養導向試題的印象

國中會考參考試題舉例

試題設計原則與重點

實作 · 分享 · 回饋



人口遷移

某班級學生就臺灣六個直轄市的人口數量增減的狀況，進行以人口為主題的探究活動，並將蒐集的資料整理成表(一)及表(二)，請問：

表(一)

111 年度各直轄市人口數量統計表

年度	區域	總計	自然增加數	社會增加數	人口總增加數
111	新北市	3,995,551	- 8,976	- 3,586	-12562
	台北市	2,480,681	- 6,255	- 37,457	-43712
	桃園市	2,281,464	2,414	6,659	9073
	台中市	2,814,459	- 2,870	3,839	969
	台南市	1,852,997	- 8,994	- 68	-9062
	高雄市	2,728,137	- 9,329	- 7,225	-16554

指某一地區或區域在特定時間內的人口數量變化。

影響因素：由出生、死亡、移出、移入四個要素所決定。

人口增加 = 自然增加 (出生 - 死亡) + 社會增加 (移入 - 移出)

表格內“-”代表減少

資料來源：內政部戶政司

表(二) 2023 直轄市生育津貼

縣市	一胎	兩胎	三胎(含)以上
台北市	20,000	25,000	30,000
新北市	20,000	20,000	30,000
桃園市	30,000	40,000 多胞胎每名加一萬	50,000 多胞胎每名加一萬
台中市	20,000	20,000	20,000
台南市	20,000	20,000	30,000 第五名以上 50,000
高雄市	20,000	20,000	30,000

觀察題幹，找找看
題幹符合哪一條學
習內容？

人口遷移

子題一

同學蒐集臺灣六個直轄市的社會增加與自然增加人數，之後又蒐集了直轄市的生育補助津貼內容，依據他們蒐集資料的方向，下列何者最可能是他們預計探究的主題？

- A 居住地的醫院設施對人口的影響
- B 地方就業機會多寡對人口的影響
- C 居住地的福利政策對人口的影響
- D 居住地區房價高低對人口的影響

觀察題幹，找找看
題目符合哪一條學
習表現？

人口遷移

子題二

小華認為生育津貼的多寡會影響人口增加數量，請觀察表(一)及表(二)中的數據，具體提出可以說明小華想法的證據。

觀察題幹，找找看
題目符合哪一條學
習表現？

小試身手

實作

學校戶外教育活動每人的費用是 500 元，晴萱用自己的零用錢繳交，佳怡雖然每個月也有不少零用錢，卻無足夠金額繳交，需要請家人支付。於是她請晴萱分享他的記帳單，透過比較來了解彼此的消費行為(參閱圖一、圖二)。

請問：

圖一

晴萱的記帳單

日期	項目	收入 (元)	支出 (元)	備註
3/1	零用錢	200		存入銀行 100 元
3/5	自動鉛筆		30	
3/8	橡皮擦		10	
3/16	彩紅筆		20	
3/26	筆記本		35	
總計		200	95	
結餘			5 元	

圖二

佳怡的記帳單

日期	項目	收入 (元)	支出 (元)	備註
3/1	零用錢	300		
3/3	果凍		30	
3/5	玩偶		60	
3/6	自動鉛筆		45	
3/10	紅豆餅		25	
3/12	筆記本		40	
3/15	餅乾		50	
3/20	貼紙		20	
3/22	小印章		30	
總計		300	300	
結餘			0 元	

先確認學習內容條目：

再挑選學習表現條目：

試著用學習表現條目出一題單選題

注意：
請依選擇題命題原則命題



停課不停學
桃園小社、與您同行



Thank You

桃園市國小社會領域輔導團



國小社會領綱 核心素養

面向	核心素養項目	核心項目說明	國民小學教育 (E)
A 自主行動	A1 身心素質與自我精進	具備身心健全發展的素質，擁有合宜的人性觀與自我觀，同時透過選擇、分析與運用新知，有效規劃生涯發展，探尋生命意義，並不斷自我精進，追求至善。	社-E-A1 認識自我在團體中的角色，養成適切的態度與價值觀，並探索自我的發展。
	A2 系統思考與解決問題	具備問題理解、思辨分析、推理批判的系統思考與後設思考素養，並能行動與反思，以有效處理及解決生活、生命問題。	社-E-A2 敏覺居住地方的社會、自然與人文環境變遷，關注生活問題及其影響，並思考解決方法。
	A3 規劃執行與創新應變	具備規劃及執行計畫的能力，並試探與發展多元專業知能、充實生活經驗，發揮創新精神，以因應社會變遷、增進個人的彈性適應力。	社-E-A3 探究人類生活相關議題，規劃學習計畫，並在執行過程中，因應情境變化，持續調整與創新。
B 溝通互動	B1 符號運用與溝通表達	具備理解及使用語言、文字、數理、肢體及藝術等各種符號進行表達、溝通及互動的能力，並能了解與同理他人，應用在日常生活及工作上。	社-E-B1 透過語言、文字及圖像等表徵符號，理解人類生活的豐富面貌，並能運用多樣的表徵符號解釋相關訊息，達成溝通的目的，促進相互間的理解。
	B2 科技資訊與媒體素養	具備善用科技、資訊與各類媒體之能力，培養相關倫理及媒體識讀的素養，俾能分析、思辨、批判人與科技、資訊及媒體之關係。	社-E-B2 認識與運用科技、資訊及媒體，並探究其與人類社會價值、信仰及態度的關聯。
	B3 藝術涵養與美感素養	具備藝術感知、創作與鑑賞能力，體會藝術文化之美，透過生活美學的省思，豐富美感體驗，培養對美善的人事物，進行賞析、建構與分享的態度與能力。	社-E-B3 體驗生活中自然、族群與文化之美，欣賞多元豐富的環境與文化內涵。
C 社會參與	C1 道德實踐與公民意識	具備道德實踐的素養，從個人小我到社會公民，循序漸進，養成社會責任感及公民意識，主動關注公共議題並積極參與社會活動，關懷自然生態與人類永續發展，而展現知善、樂善與行善的品德。	社-E-C1 培養良好的生活習慣，理解並遵守社會規範，參與公共事務，養成社會責任感，尊重並維護自己和他人的人權，關懷自然環境與人類社會的永續發展。
	C2 人際關係與團隊合作	具備友善的人際情懷及與他人建立良好的互動關係，並發展與人溝通協調、包容異己、社會參與及服務等團隊合作的素養。	社-E-C2 建立良好的人際互動關係，養成尊重差異、關懷他人及團隊合作的態度。
	C3 多元文化與國際理解	具備自我文化認同的信念，並尊重與欣賞多元文化，積極關心全球議題及國際情勢，且能順應時代脈動與社會需要，發展國際理解、多元文化價值觀與世界和平的胸懷。	社-E-C3 了解自我文化，尊重與欣賞多元文化，關心本土及全球議題。

國小社會領域領綱學習重點—學習表現

社會領域的「學習表現」包含認知歷程、情意態度與技能行動，以「理解及思辨」、「態度及價值」和「實作及參與」做為領域的共同架構，再依各教育階段及領域/科目的特性，加以展現。社會領域學習表現的構面及項目共同架構如下：

構面	1. 理解及思辨	2. 態度及價值	3. 實作及參與
項目	a. 覺察說明 b. 分析詮釋 c. 判斷創新	a. 敏覺關懷 b. 同理尊重 c. 自省珍視	a. 問題發現 b. 資料蒐整與應用 c. 溝通合作 d. 規劃執行

(以下略……)

構面	項目	條目	
		第二學習階段	第三學習階段
1 · 理解及思辨	a. 覺察說明	1a-II-1 辨別社會生活中的事實與意見。 1a-II-2 分辨社會事物的類別或先後順序。 1a-II-3 舉例說明社會事物與環境的互動、差異或變遷現象。	1a-III-1 舉例說明探究社會領域的意義及方法。 1a-III-2 舉例說明在個人生活或民主社會中對各項議題做選擇的理由及其影響。
	b. 分析詮釋	1b-II-1 解釋社會事物與環境之間的關係。	1b-III-1 檢視社會現象中不同的意見，分析其觀點與立場。 1b-III-2 理解各種事實或社會現象的關係，並歸納出其間的關係或規律性。 1b-III-3 解析特定人物、族群與事件在所處時間、空間脈絡中的位置與意義。
	c. 判斷創新	1c-II-1 判斷個人生活或民主社會中各項選擇的合宜性。	1c-III-1 評論社會議題處理方案的優缺點，並提出個人的看法。 1c-III-2 檢視社會現象或事件之間的關係，並想像在不同的條件下，推測其可能的發展。
2 · 態度及價值	a. 敏覺關懷	2a-II-1 關注居住地方社會事物與環境的互動、差異與變遷等問題。 2a-II-2 表達對居住地方社會事物與環境的關懷。	2a-III-1 關注社會、自然、人文環境與生活方式的互動關係。 2a-III-2 表達對在地與全球議題的關懷。
	b. 同理尊重	2b-II-1 體認人們對生活事物與環境有不同的感受，並加以尊重。 2b-II-2 感受與欣賞不同文化的特色。	2b-III-1 體認人們對社會事物與環境有不同的認知、感受、意見與表現方式，並加以尊重。 2b-III-2 理解不同文化的特色，欣賞並尊重文化的多樣性。
	c. 自省珍視	2c-II-1 省思個人的生活習慣與在群體中的角色扮演，尊重人我差異，避免對他人產生偏見。 2c-II-2 澄清及珍視自己的角色與權利，並具備責任感。	2c-III-1 反省自己或社會的價值觀、偏見與歧視，並探究其緣由 2c-III-2 體認並願意維護公民價值與生活方式。 2c-III-3 澄清及珍視自己的公民身分，並具備對國家及文化的認同感。

3 • 實 作 及 參 與	a. 問題 發現	3a-II-1 透過日常觀察與省思，對社會事物與環境提出感興趣的問題	3a-III-1 透過對時事的理解與省思，提出感興趣或令人困惑的現象及社會議題。
	b. 資料 蒐整 與 應 用	3b-II-1 透過適當的管道蒐集與學習主題相關的資料，並判讀其正確性。 3b-II-2 摘取相關資料中的重點。 3b-II-3 整理資料，製作成簡易的圖表，並加以說明。	3b-III-1 透過適當的管道蒐集社會議題的相關資料，並兼顧不同觀點或意見。 3b-III-2 摘取及整理社會議題相關資料的重點，判讀其正確性及價值，並加以描述和解釋。
	c. 溝 通 合 作	3c-II-1 聆聽他人的意見，並表達自己的看法。 3c-II-2 透過同儕合作進行體驗、探究與實作。	3c-III-1 聆聽他人意見，表達自我觀點，並能與他人討論。 3c-III-2 發揮各人不同的專長，透過分工進行團隊合作。 3c-III-3 主動分擔群體的事務，並與他人合作。
	d. 規 劃 執 行	3d-II-1 探究問題發生的原因與影響，並尋求解決問題的可能做法。 3d-II-2 評估與選擇可能的做法，嘗試解決問題。 3d-II-3 將問題解決的過程與結果，進行報告分享或實作展演。	3d-III-1 選定學習主題或社會議題，進行探究與實作。 3d-III-2 探究社會議題發生的原因與影響，評估與選擇合適的解決方案。 3d-III-3 分享學習主題、社會議題探究的發現或執行經驗，並運用回饋資訊進行省思，尋求調整與創新。

國小社會領域領綱學習重點—學習內容

國民小學教育階段的學習內容以「互動與關聯」、「差異與多元」、「變遷與因果」及「選擇與責任」等四個主題軸為統整架構，統整「歷史」、「地理」、「公民與社會」三學科的相關學習主題。(以下略……)

主題軸	項目	條目	
		第二學習階段	第三學習階段
A · 互動與關聯	a. 個人與群體	<p>Aa-II-1 個人在家庭、學校與社會中有各種不同的角色，個人發展也會受其影響。</p> <p>Aa-II-2 不同群體（可包括年齡、性別、族群、階層、職業、區域或身心特質等）應受到理解、尊重與保護，並避免偏見。</p>	<p>Aa-III-1 個人可以決定自我發展的特色，並具有參與群體社會發展的權利。</p> <p>Aa-III-2 規範（可包括習俗、道德、宗教或法律等）能導引個人與群體行為，並維持社會秩序與運作。</p> <p>Aa-III-3 個人的價值觀會影響其行為，也可能會影響人際關係。</p> <p>Aa-III-4 在民主社會個人須遵守社會規範，理性溝通、理解包容與相互尊重。</p>
	b. 人與環境	<p>Ab-II-1 居民的生活方式與空間利用，和其居住地方的自然、人文環境相互影響。</p> <p>Ab-II-2 自然環境會影響經濟的發展，經濟的發展也會改變自然環境。</p>	<p>Ab-III-1 臺灣的地理位置、自然環境，與歷史文化的發展有關聯性。</p> <p>Ab-III-2 交通運輸與產業發展會影響城鄉與區域間的人口遷移及連結互動。</p> <p>Ab-III-3 自然環境、自然災害及經濟活動，和生活空間的使用有關聯性。</p>
	c. 權力、規則與人權	<p>Ac-II-1 兒童在生活中擁有許多權利（可包括生存權、學習權、表意權、隱私權、身體自主權及不受歧視的權利等）與責任（可包括遵守規範、尊重他人或維護公共利益等）。</p> <p>Ac-II-2 遇到違反人權的事件，可尋求適當的救助管道。</p>	<p>Ac-III-1 憲法規範人民的基本權利與義務。</p> <p>Ac-III-2 法律是由立法機關所制定，其功能在保障人民權利、維護社會秩序和促進社會進步。</p> <p>Ac-III-3 我國政府組織可區分為中央及地方政府，各具有不同的功能，並依公權力管理公共事務。</p> <p>Ac-III-4 國家權力的運用會維護國家安全及社會秩序，也可能會增進或傷害個人與群體的權益。</p>
	d. 生產與消費	<p>Ad-II-1 個人透過參與各行各業的經濟活動，與他人形成分工合作的關係。</p> <p>Ad-II-2 人們透過儲蓄與消費，來滿足生活需求。</p>	<p>Ad-III-1 消費者權益的保障，需要消費者、業者與政府共同努力。</p>

	e. 科技與社會	Ae-Ⅱ-1 人類為了解決生活需求或滿足好奇心，進行科學和技術的研發，從而改變自然環境與人們的生活。	Ae-Ⅲ-1 科學和技術發展對自然與人文環境具有不同層面的影響。 Ae-Ⅲ-2 科學和技術的發展與人類的價值、信仰與態度會相互影響。 Ae-Ⅲ-3 科學和技術的研究與運用，應受到道德與法律的規範；政府的政策或法令會因新科技的出現而增修。
	f. 全球關連	Af-Ⅱ-1 不同文化的接觸和交流，可能產生衝突、合作和創新，並影響在地的生活與文化。	Af-Ⅲ-1 為了確保基本人權、維護生態環境的永續發展，全球須共同關心許多議題。 Af-Ⅲ-2 國際間因利益競爭而造成衝突、對立與結盟。 Af-Ⅲ-3 個人、政府與民間組織可透過各種方式積極參與國際組織與事務，善盡世界公民責任。
B · 差異與多元	a. 個體差異	Ba-Ⅱ-1 人們對社會事物的認識、感受與意見有相同之處，亦有差異性。	Ba-Ⅲ-1 每個人不同的生活背景與經驗，會使其對社會事務的觀點與感受產生差異。
	b. 環境差異	Bb-Ⅱ-1 居民的生活空間與生活方式具有地區性的差異。	Bb-Ⅲ-1 自然與人文環境的交互影響，造成生活空間型態的差異與多元。
	c. 社會與文化的差異	Bc-Ⅱ-1 各個族群有不同的命名方式、節慶與風俗習慣。 Bc-Ⅱ-2 家庭有不同的成員組成方式；每個家庭所重視的價值有其異同。	Bc-Ⅲ-1 族群或地區的文化特色，各有其產生的背景因素，因而形塑臺灣多元豐富的文化內涵。 Bc-Ⅲ-2 權力不平等與資源分配不均，會造成個人或群體間的差別待遇。
C · 變遷與因果	a. 環境的變遷	Ca-Ⅱ-1 居住地方的環境隨著社會與經濟的發展而改變。 Ca-Ⅱ-2 人口分布與自然、人文環境的變遷相互影響。	Ca-Ⅲ-1 都市化與工業化會改變環境，也會引發環境問題。 Ca-Ⅲ-2 土地利用反映過去和現在的環境變遷，以及對未來的展望。
	b. 歷史的變遷	Cb-Ⅱ-1 居住地方不同時代的重要人物、事件與文物古蹟，可以反映當地的歷史變遷。	Cb-Ⅲ-1 不同時期臺灣、世界的重要事件與人物，影響臺灣的歷史變遷。 Cb-Ⅲ-2 臺灣史前文化、原住民族文化、中華文化及世界其他文化隨著時代變遷，都在臺灣留下有形與無形的文化資產，並於生活中展現特色。
	c. 社會的變遷	Cc-Ⅱ-1 各地居民的生活與工作方式會隨著社會變遷而改變。	Cc-Ⅲ-1 個人在團體中的角色會隨著社會變遷產生改變。 Cc-Ⅲ-2 族群的遷徙、通婚及交流，與社會變遷互為因果。

	d. 政治的變遷	【本項目於第三學習階段學習】	Cd-III-1 不同時空環境下，臺灣人民透過爭取權利與政治改革，使得政治逐漸走向民主。 Cd-III-2 臺灣人民的政治參與及公民團體的發展，為臺灣的民主政治奠定基礎。
	e. 經濟的變遷	【本項目於第三學習階段學習】	Ce-III-1 經濟型態的變遷會影響人們的生活。 Ce-III-2 在經濟發展過程中，資源的使用會產生意義與價值的轉變，但也可能引發爭議。
D · 選 擇 與 責 任	a. 價值的選擇	Da-II-1 時間與資源有限，個人須在生活中學會做選擇。 Da-II-2 個人生活習慣和方式的選擇，對環境與社會價值觀有不同的影響。	Da-III-1 依據需求與價值觀做選擇時，須評估風險、結果及承擔責任，且不應侵害他人福祉或正當權益。
	b. 經濟的選擇	Db-II-1 滿足需要的資源有限，在進行各項消費時要做評估再選擇。	Db-III-1 選擇合適的理財規劃，可以增加個人的財富並調節自身的消費力。
	c. 參與公共事務的選擇	Dc-II-1 班級與學校公共事務的安排，可以透過師生適切的討論歷程做出決定。	Dc-III-1 團體或會議的運作可以透過成員適切的討論歷程做出決定。

 <p>112.5.3 回饋表</p>	 <p>社會領域</p>
112.05.03(三) 回饋表	輔導團“活力似社”line 群組 歡迎加入！